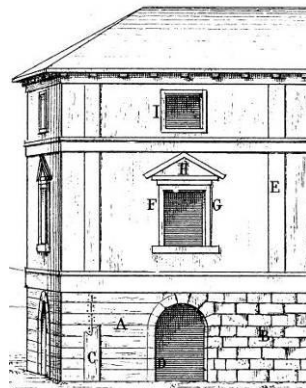


Déry Attila

A Nemzeti Színház



Pesti Német Színház – Aman János és Pollack Mihály 1807-1812



Ideiglenes Német Színház az Erzsébet téren – 1853-1870

*A Noththeater az Erzsébet téren,
a múlt században, jobbra
a háttérben az épülő Bazilika*



Nemzeti színházi előzmények

1773-1796 → Pesti Rondella színház

1782–1884 → Várkert Kioszk helyén állott Reischel-féle bódé

1788-tól az 1800-as évekig → Várszínház

1809-1812 → Károly körúti Hacker szála

1837 → első nemzetinek nevezhető színházunk, Pest megyei színház

Földvály Gábor – gróf Széchenyi István ellenében

Az első Nemzeti Színház – ifj. Zitterbarth Mátyás építette – 1837



E színházat nem tekintették véglegesnek.

1872-ben Orczy Bódog igazgató

öt tervváltozat a mai Erzsébet tér melletti területre,

megvizsgálta a színházak elhelyezésének egyéb – Károly kaszárnyai, Dohány utca torkolat, Sugár úti – lehetőségeit is.

1899-ben már a fővárosi mérnöki hivatal vizsgálta a Nemzeti Színház elhelyezési lehetőségeit.

Átmeneti megoldás → a Zitterbarth-féle épületet Szkalniczky Antal és Koch Henrik tervei alapján 1875-ben neoreneszánsz bérházpárba illesztették bele.

Új helyszínek keresése:

- Invalidus-palota
- Ferenciek tere
- Vörösmarty tér

Első Nemzeti Színház – Szkalnitzky Antal és Koch Henrik terve – 1875



A Zitterbarth-féle Nemzetit 1912-ben bontották le, előregedésére és tűzveszélyességére hivatkozva.

A tényleges ok → Bálint Dezső

1912 → a Nemzeti Színház társulata a Népszínházba költözik.

Népszínház

építtető: Rákosi Jenő és családja,

tervező: Fellner, Ferdinand, Helmer, Hermann,

kivitel (építőmester): Buzzi és Kéler,

Konvencionális beosztású színház, "Guckkasten-Bühne".

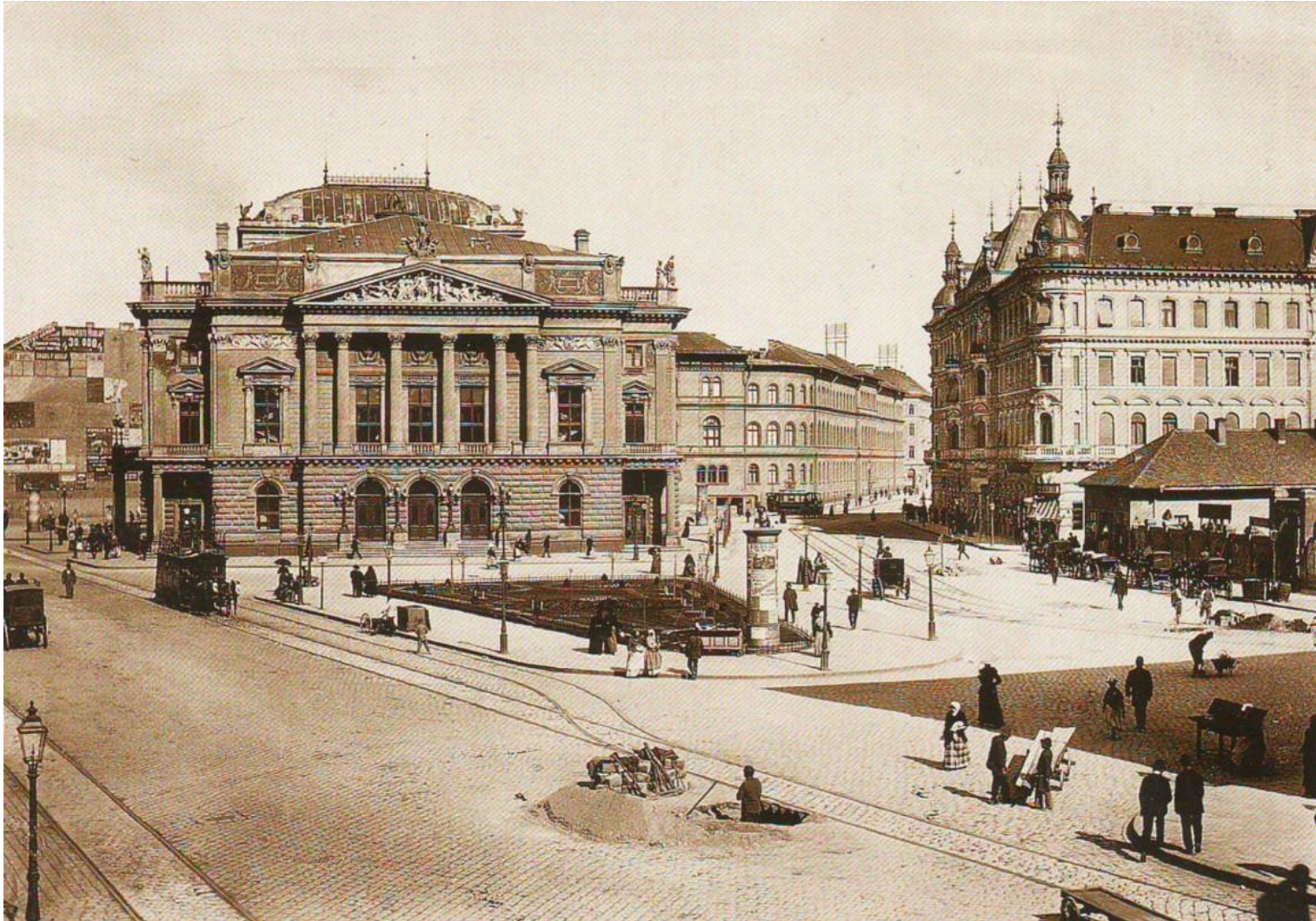
Népszínház



Népszínház



Népszínház – Nemzeti Színház



Népszínház – Nemzeti Színház



Népszínház – Nemzeti Színház



A közvélemény új színházat kívánt. Elhelyezési javaslatok a 20. század elején:

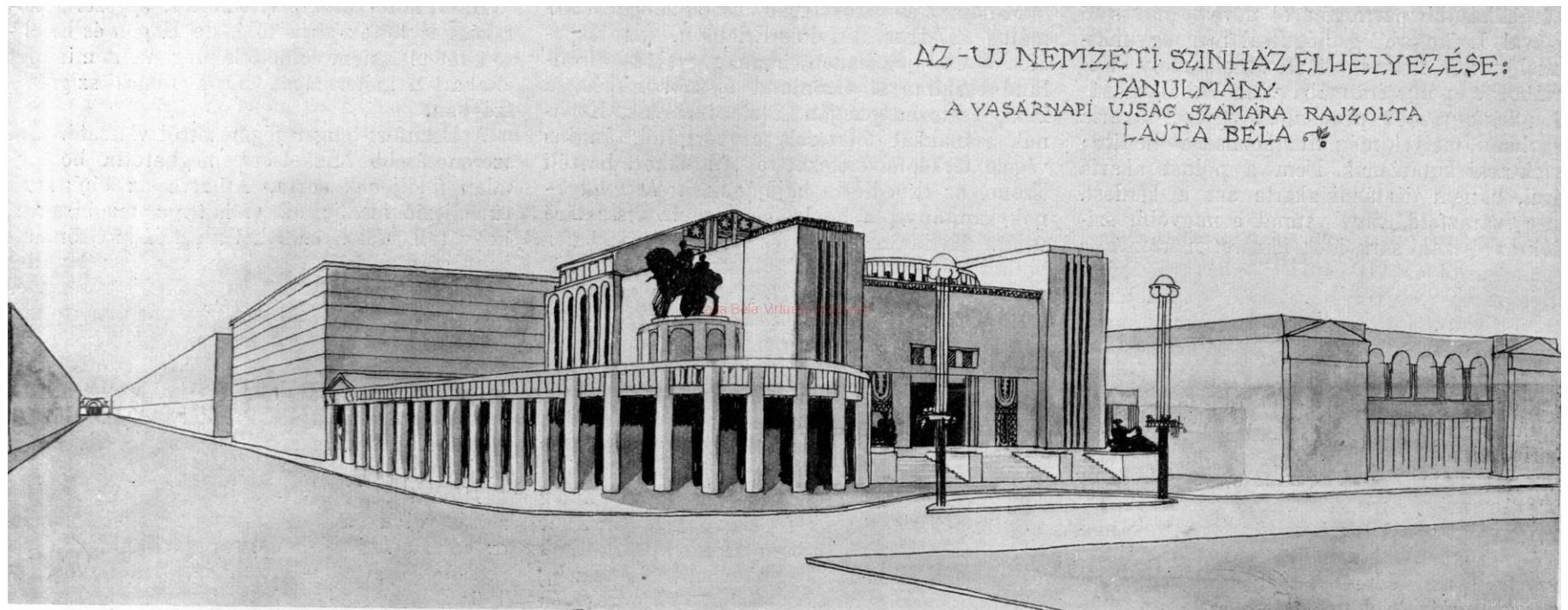
- Döbrentei tér
- Horváth-kert
- Károlyi-kert
- Erzsébet tér
- társbérlet az Operával

1911 → Magyar Mérnök és Építész Egylet elhelyezési pályázat a Zitterbarth-féle épület telkére

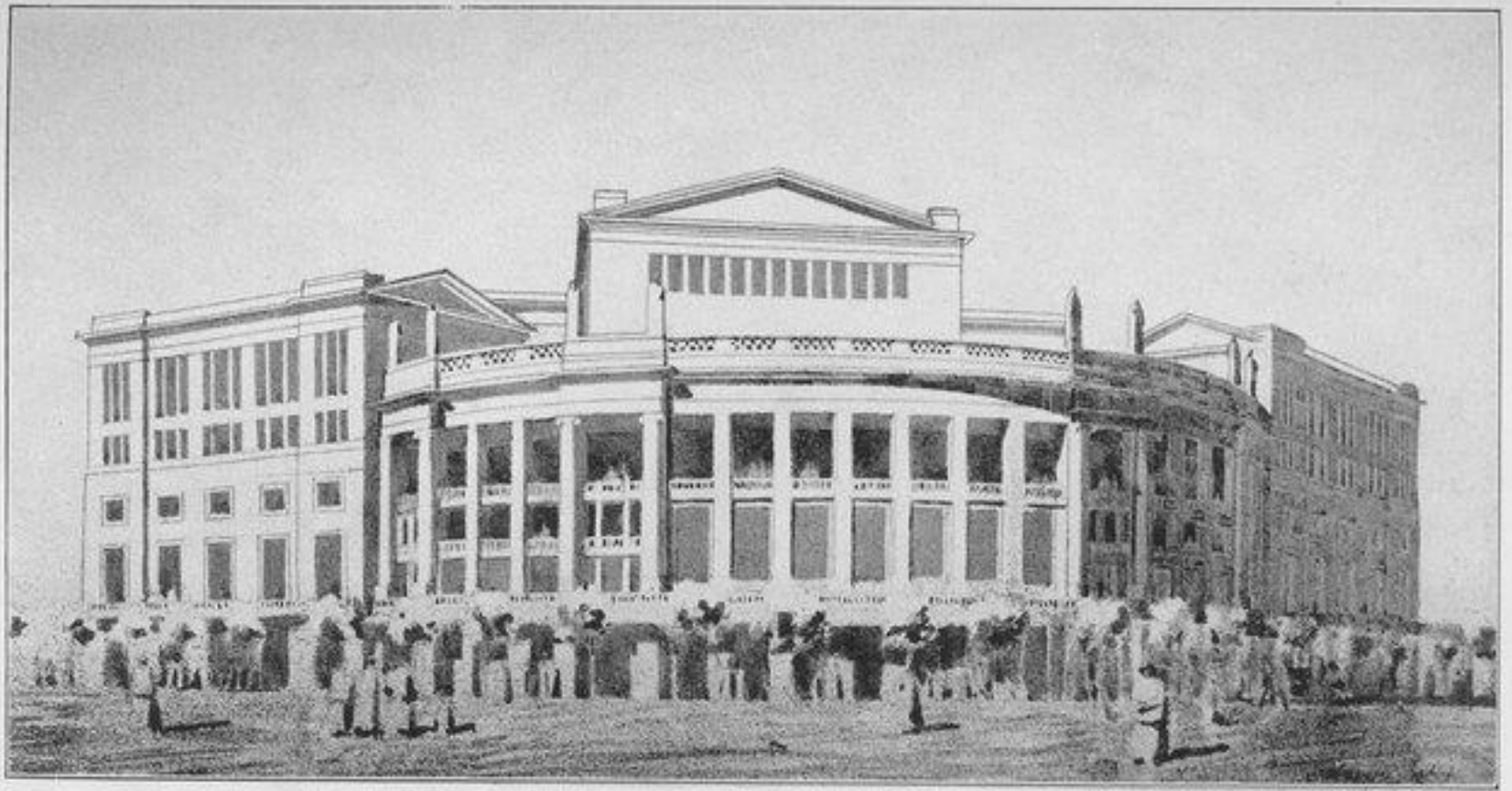
A rossz kérdésre Lajta Béla adta a legjobb választ.

1912 → kultuszminisztérium pályázatot írt ki a lebontott színház telkére
ez a korszak építészetének utolsó építészeti seregszemléje

Lajta Béla terve – 1911



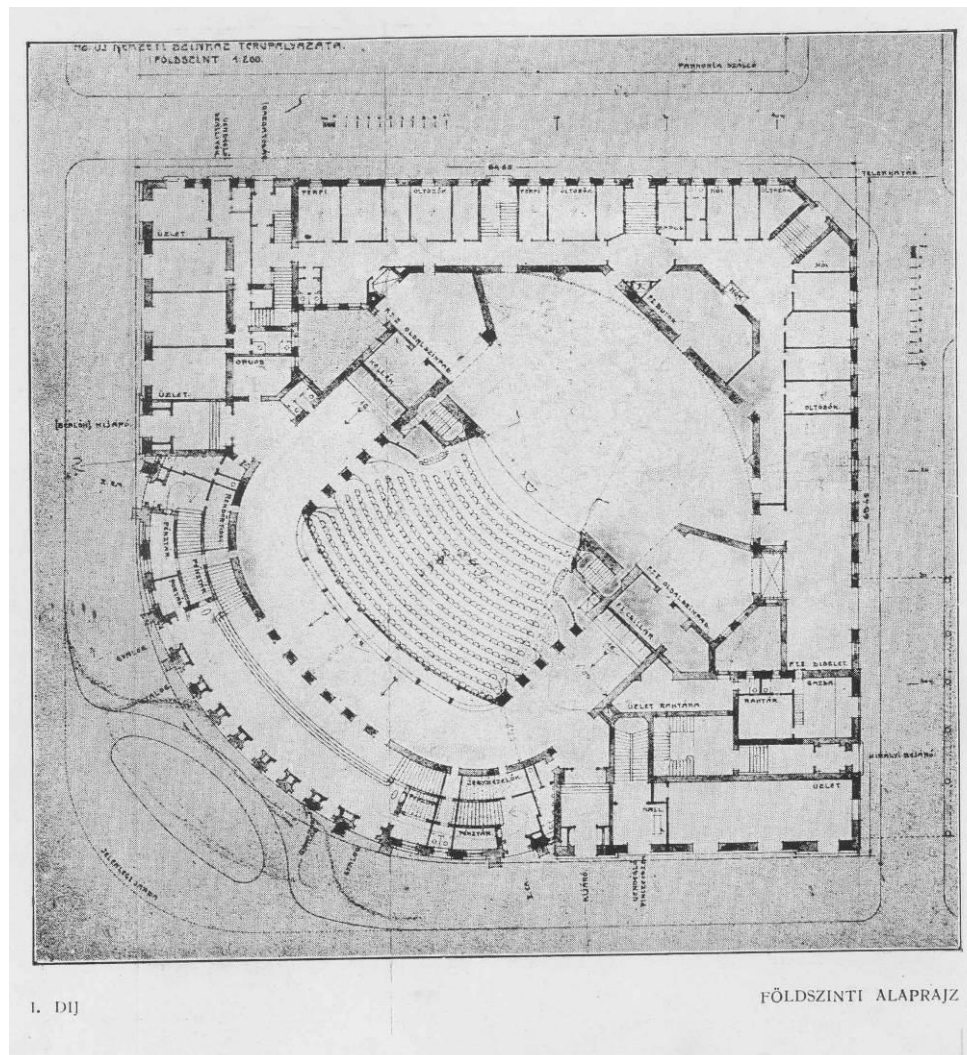
Nemzeti Színház pályázat – 1912 – I. Medgyaszay István



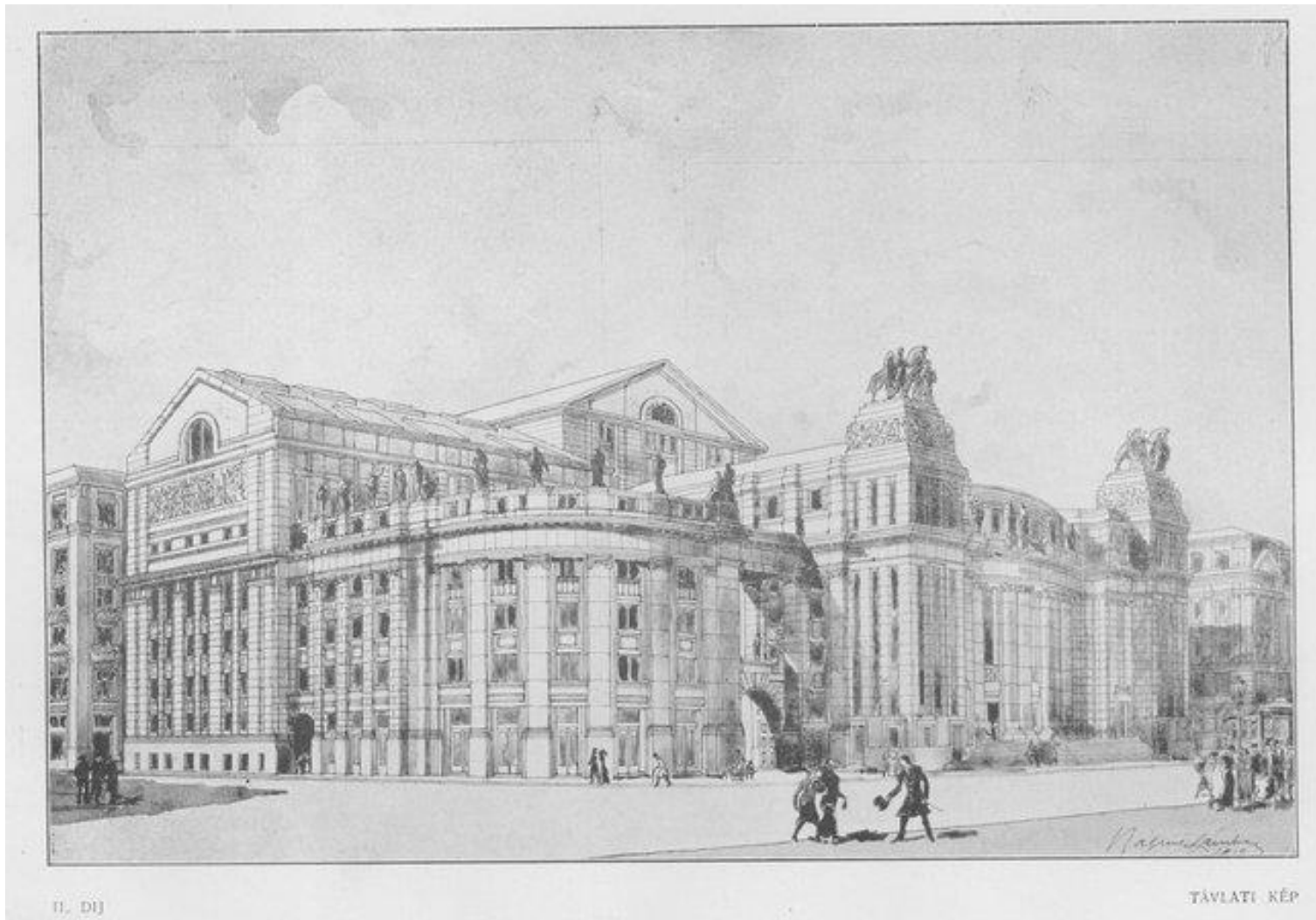
I. Díj

TAVLATI KÉP

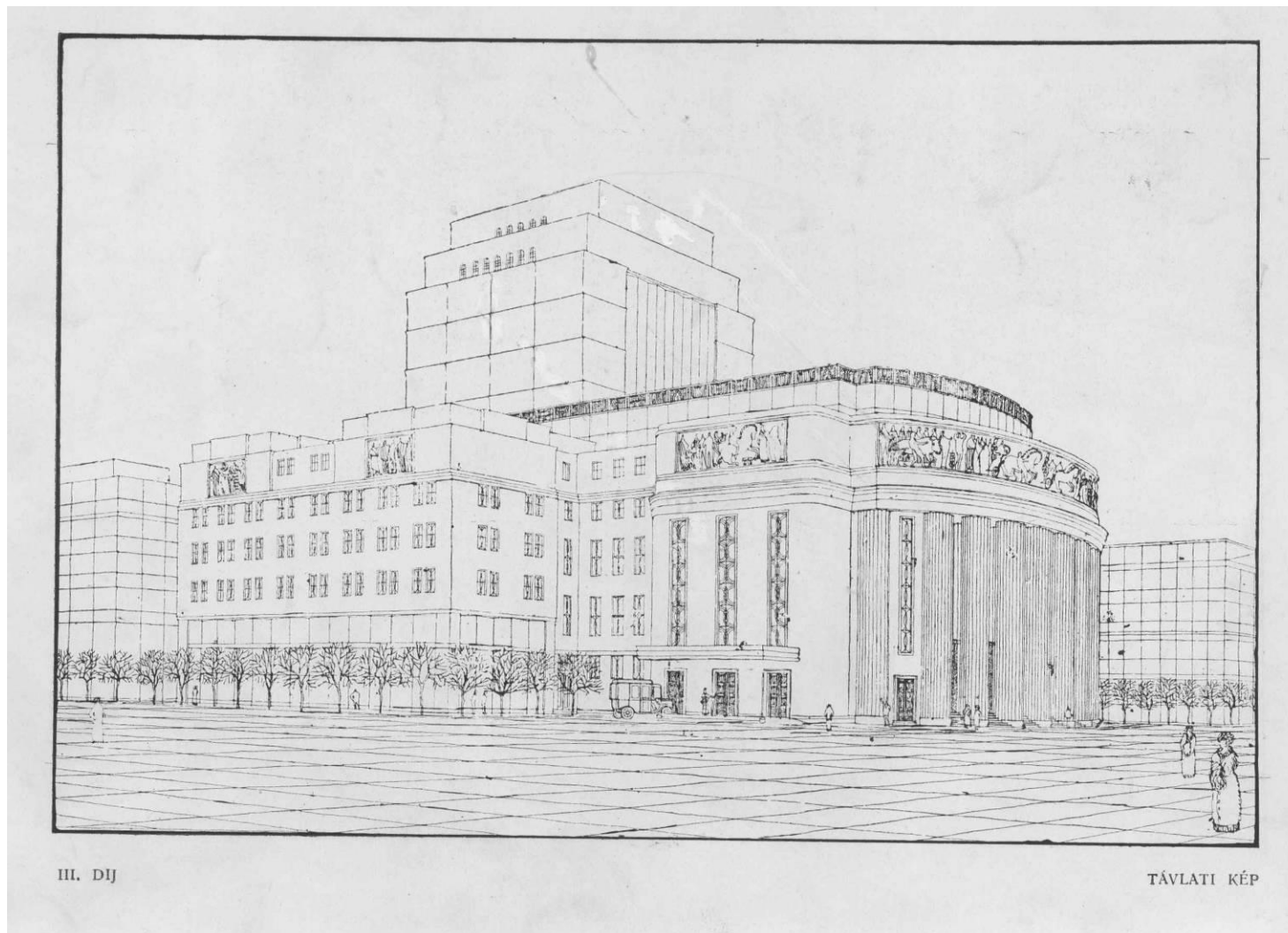
Nemzeti Színház pályázat – 1912 – I. Medgyaszay István



Nemzeti Színház pályázat – 1912 – II. Bálint Zoltán és Jámbor Lajos



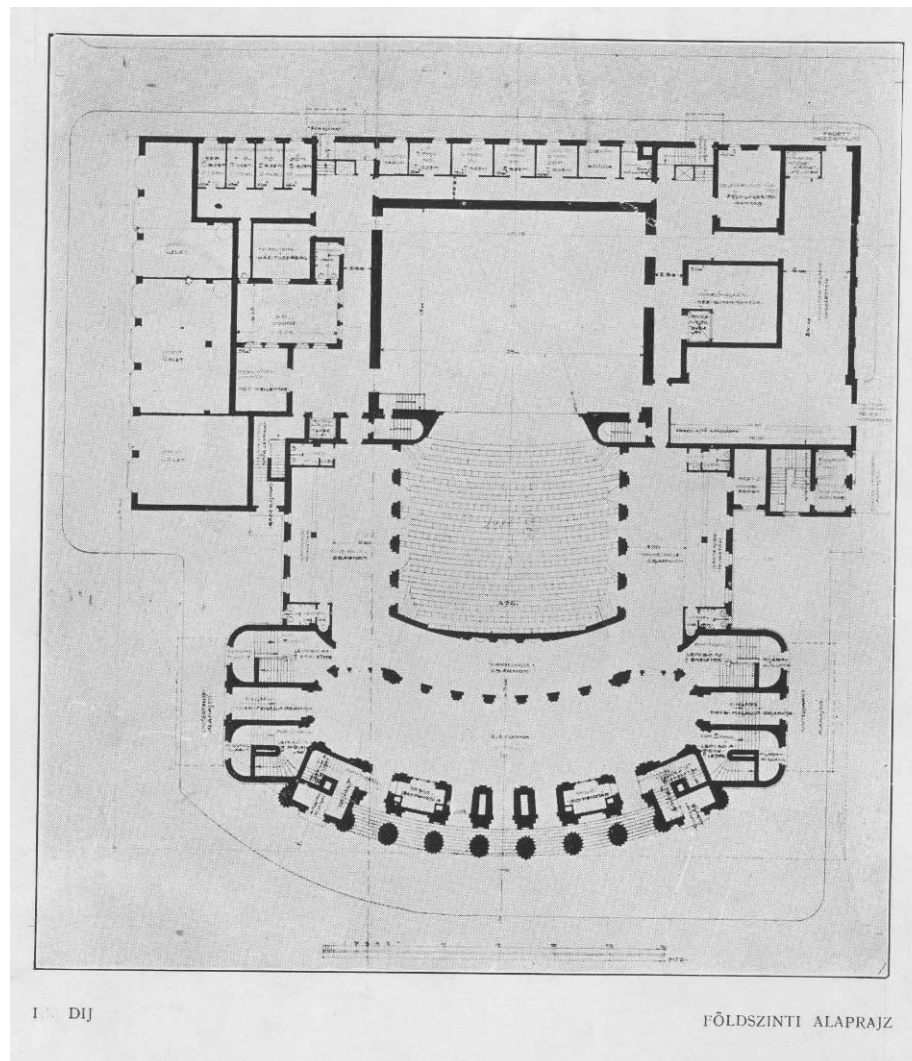
Nemzeti Színház pályázat – 1912 – III. Pogány Móric és Tőry Emil



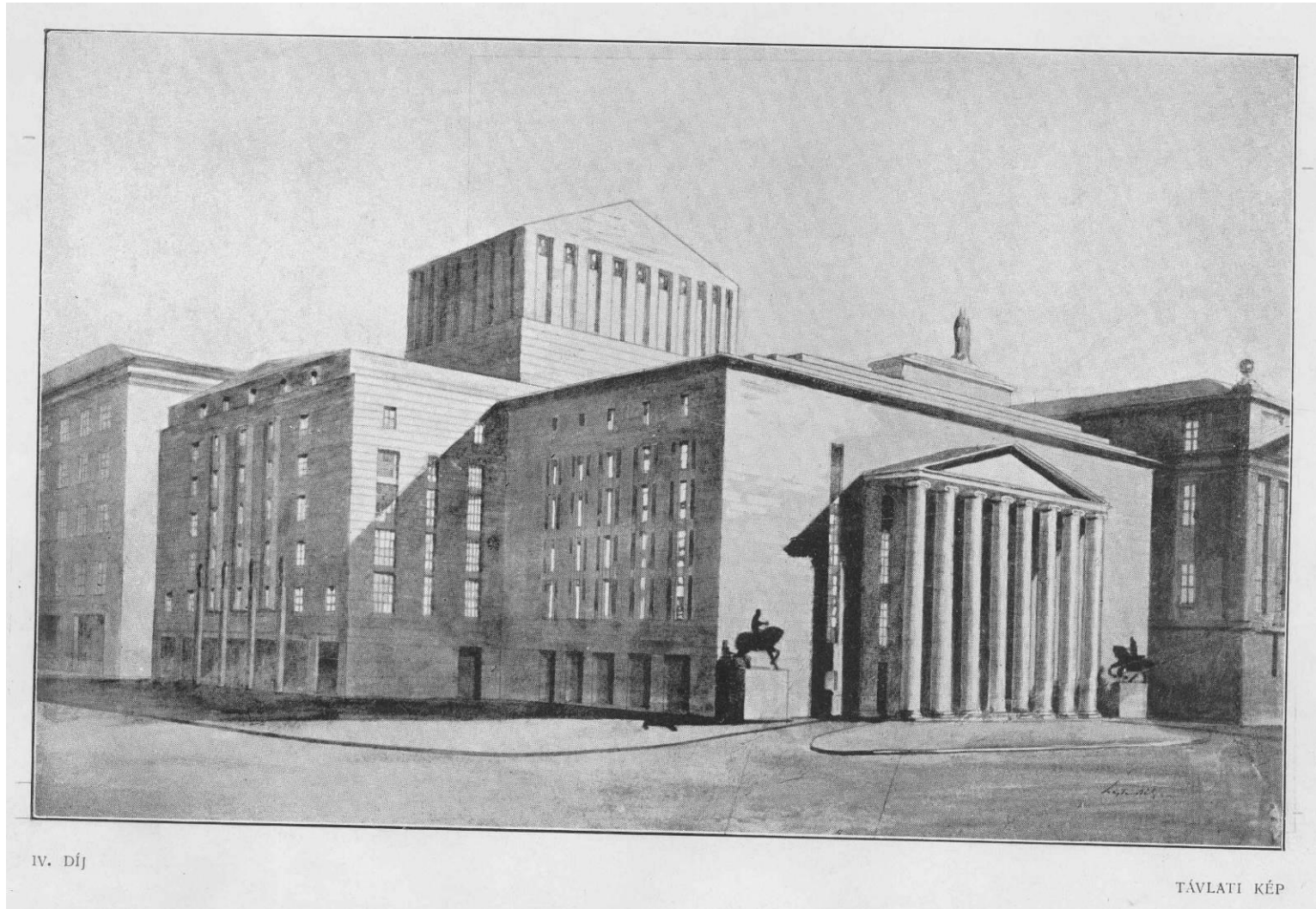
III. DIJ

TÁVLATI KÉP

Nemzeti Színház pályázat – 1912 – III. Pogány Móric és Tőry Emil



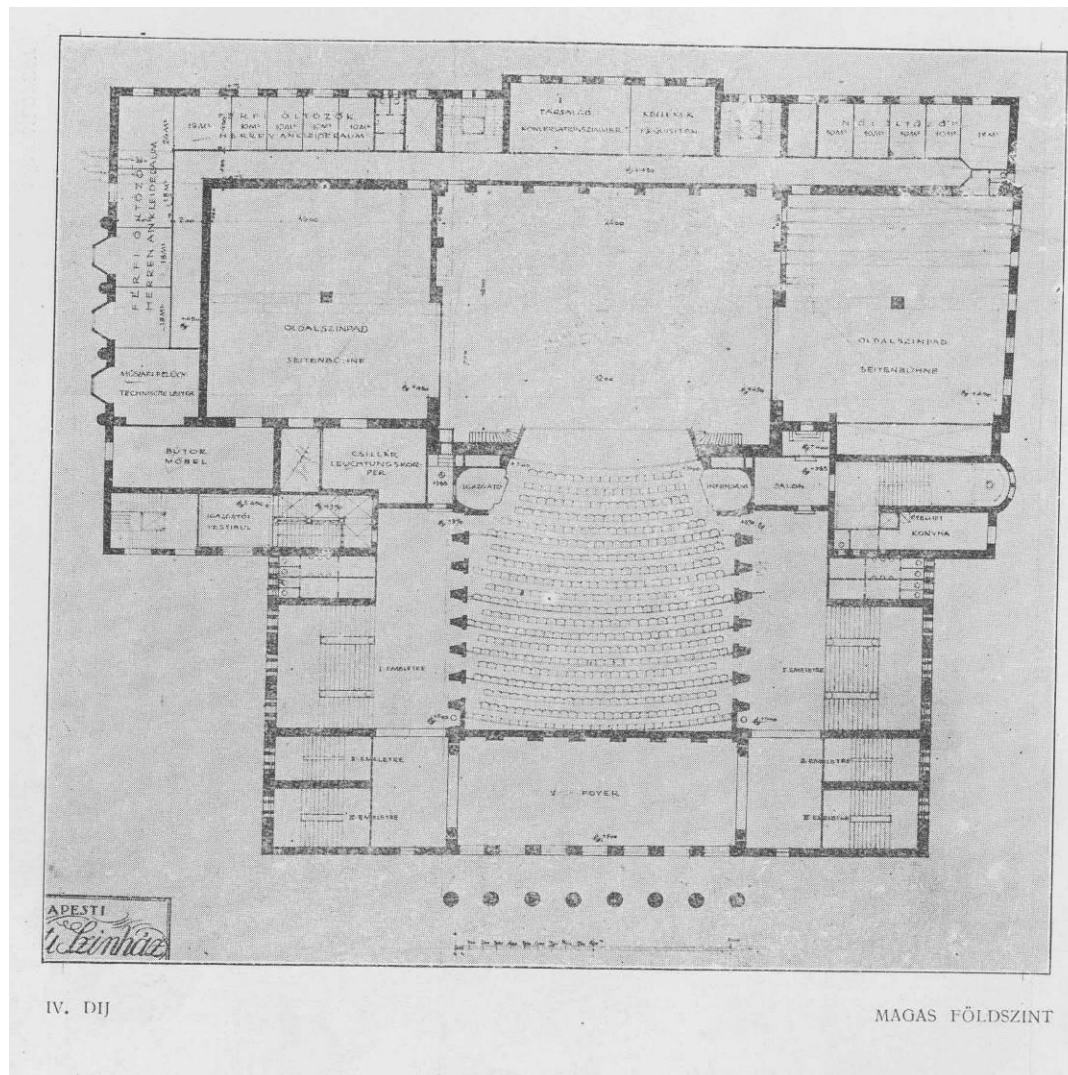
Nemzeti Színház pályázat – 1912 – IV. – Lajta Béla



IV. Díj

TÁVLATI KÉP

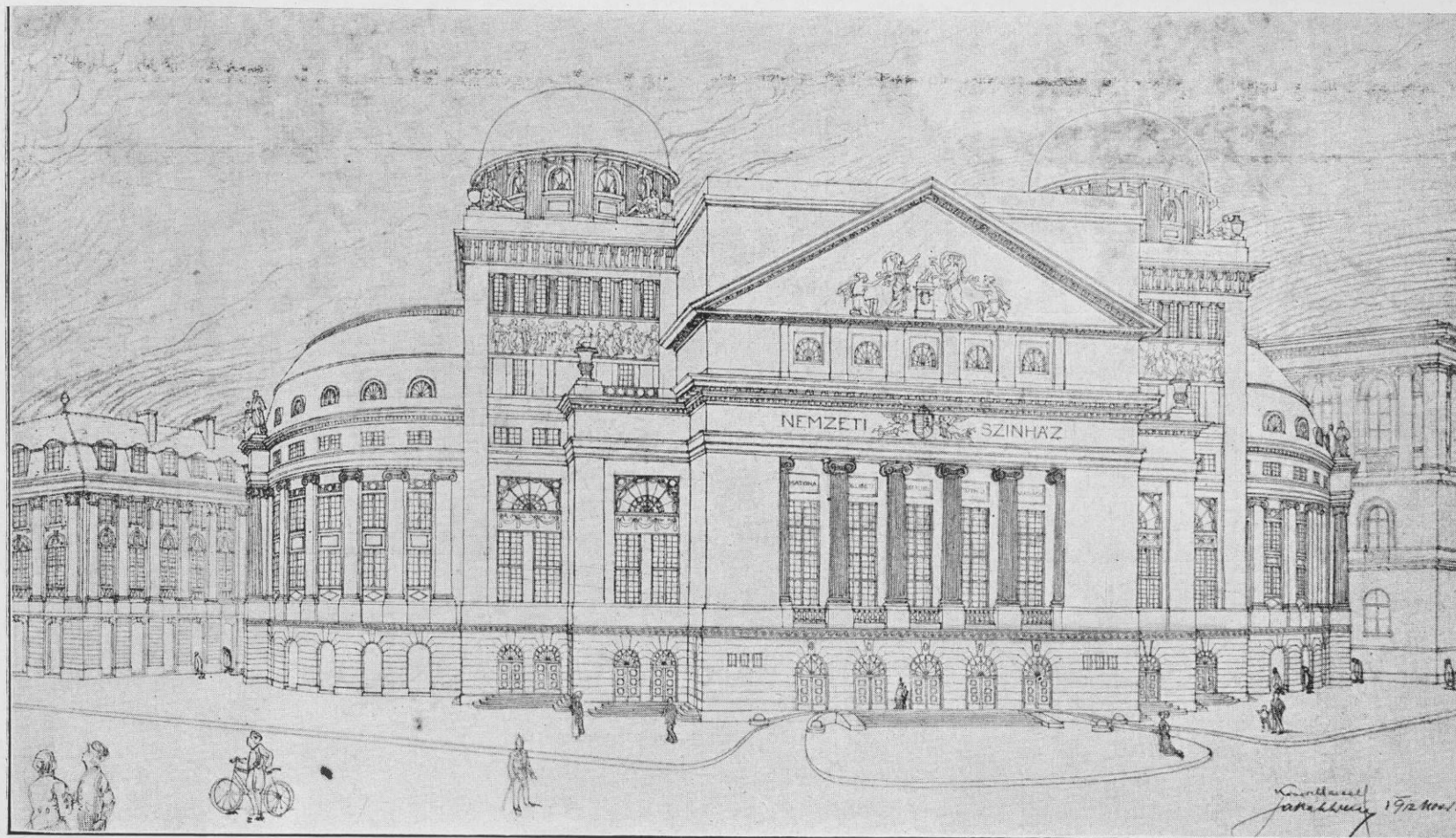
Nemzeti Színház pályázat – 1912 – IV. – Lajta Béla



IV. DJ

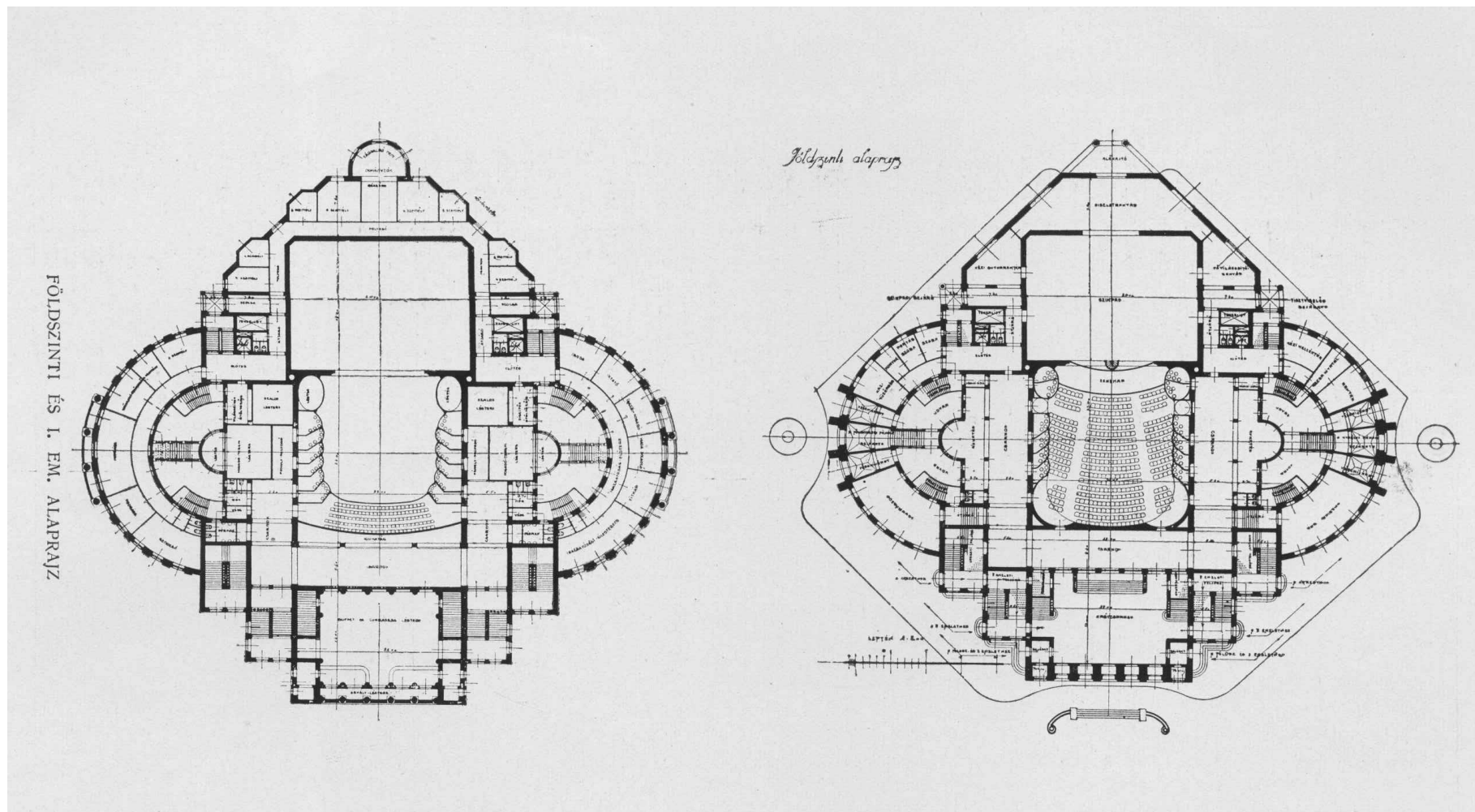
MAGAS FÖLDSZINT

Nemzeti Színház pályázat – Komor Marcell és Jakab Dezső



TÁVLATI KÉP

Nemzeti Színház pályázat – Komor Marcell és Jakab Dezső



1920 után...

Tervek:

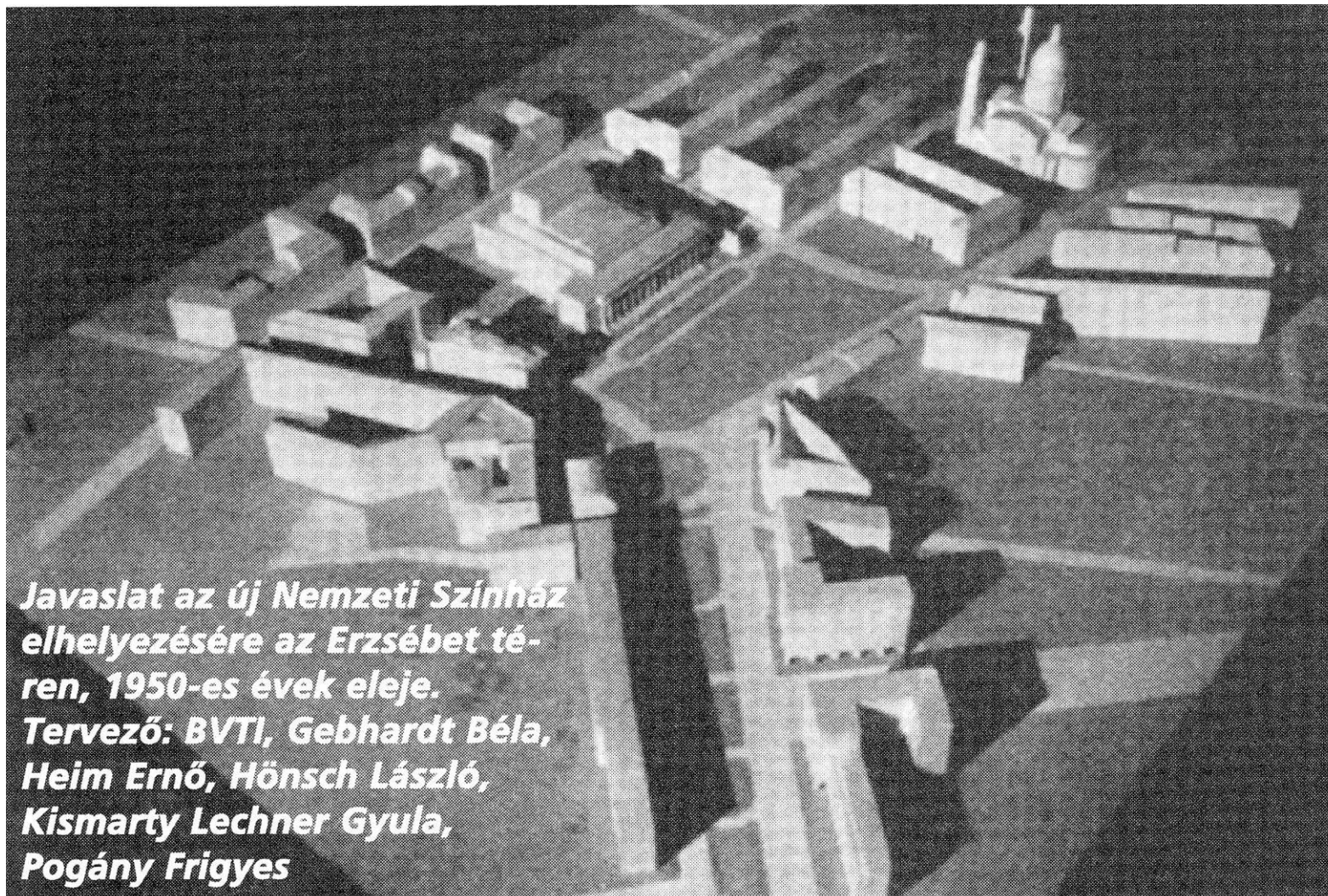
- Tőry-féle terv megvalósítása
- Vígszínház átvétele
- Magyar Színház átvétele
- kettős színház a Rákóczi út elején → Nemzeti és Nemzeti Kamara
- új színház a Rókus kórház telkén

1944-1945-ben a Népszínház-Nemzeti Színház megsérül

Új helyszínek keresése:

- Astoria helye
- Rákóczi út eleje
- Erzsébet (Engels) tér
- Vörösmarty tér

1950 → a BVTI terve



*Javaslat az új Nemzeti Színház
elhelyezésére az Erzsébet té-
ren, 1950-es évek eleje.*

*Tervező: BVTI, Gebhardt Béla,
Heim Ernő, Hönsch László,
Kismarty Lechner Gyula,
Pogány Frigyes*

1963 → a Blaha Lujza téri épület bontási határozata

1965 → bontás

1965-1967 → mai Thália Színház

1967-től Hevesi Sándor téri egykori Magyar Színház.

1965 → a bontás



A Magyar Színház – mai Heves Sándor tér – 1898

építtető: Rákosi család (Evva Lajos)

tervező: Láng Adolf

1914 → előcsarnok átalakítás és bővítés – tervező: Vágó László és József

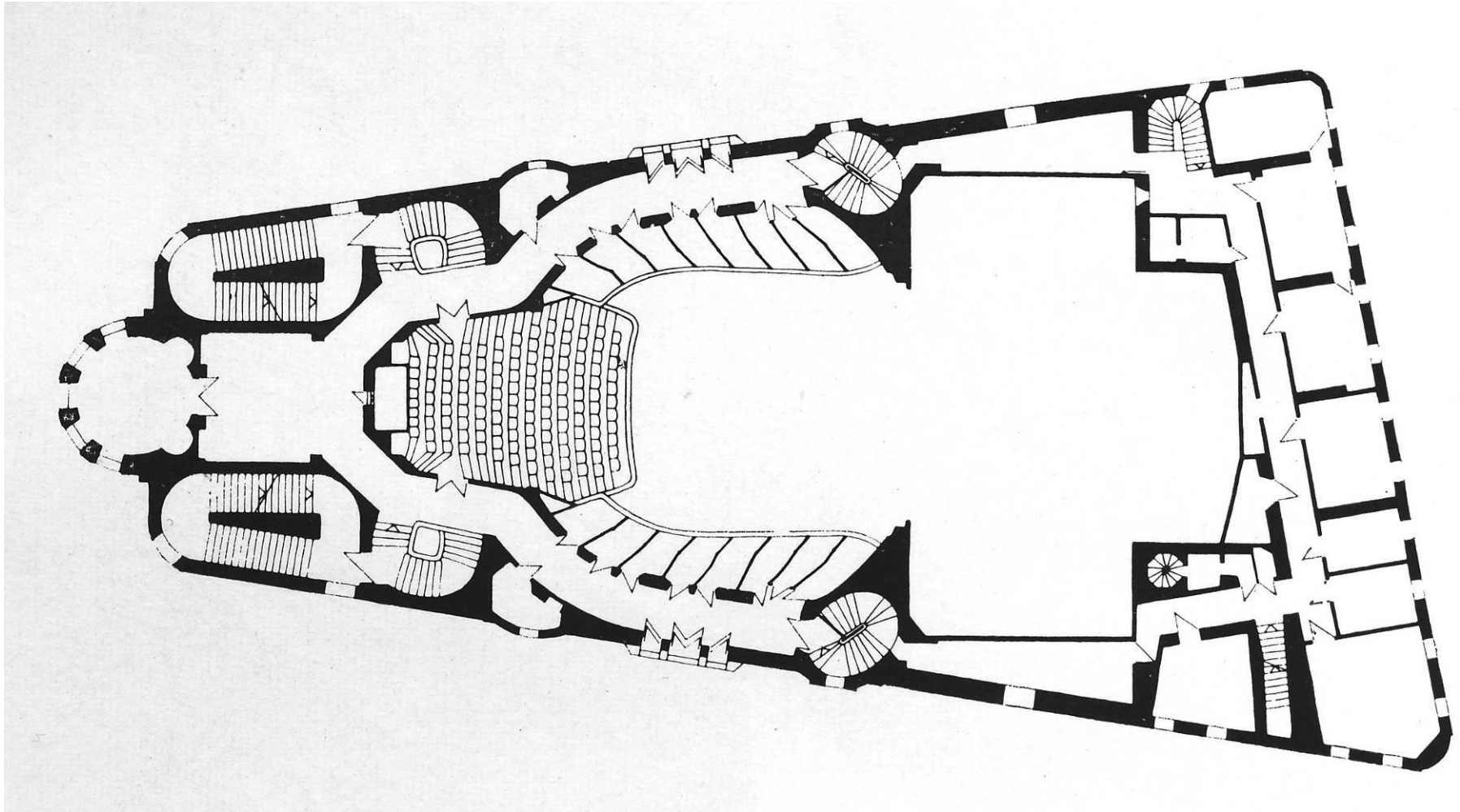
1950 → átalakítás Madách színház részére

1965-1967 → teljes átalakítás, homlokzat újjáépítés, belső terek átépítése, új nézőtér és színpad – tervező: Ázbej Sándor

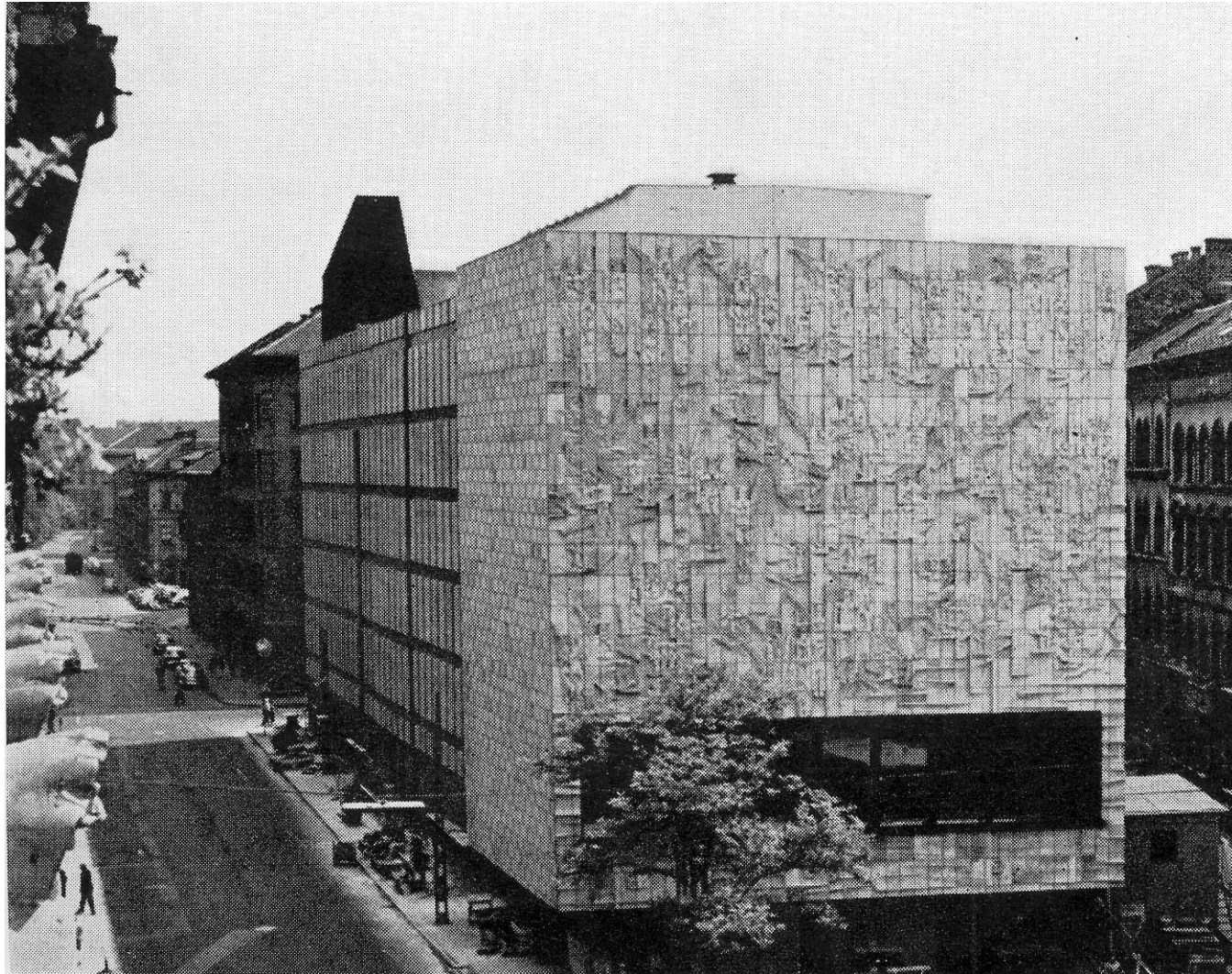
Magyar Színház, eredeti formájában, de Vágó előtetőjével



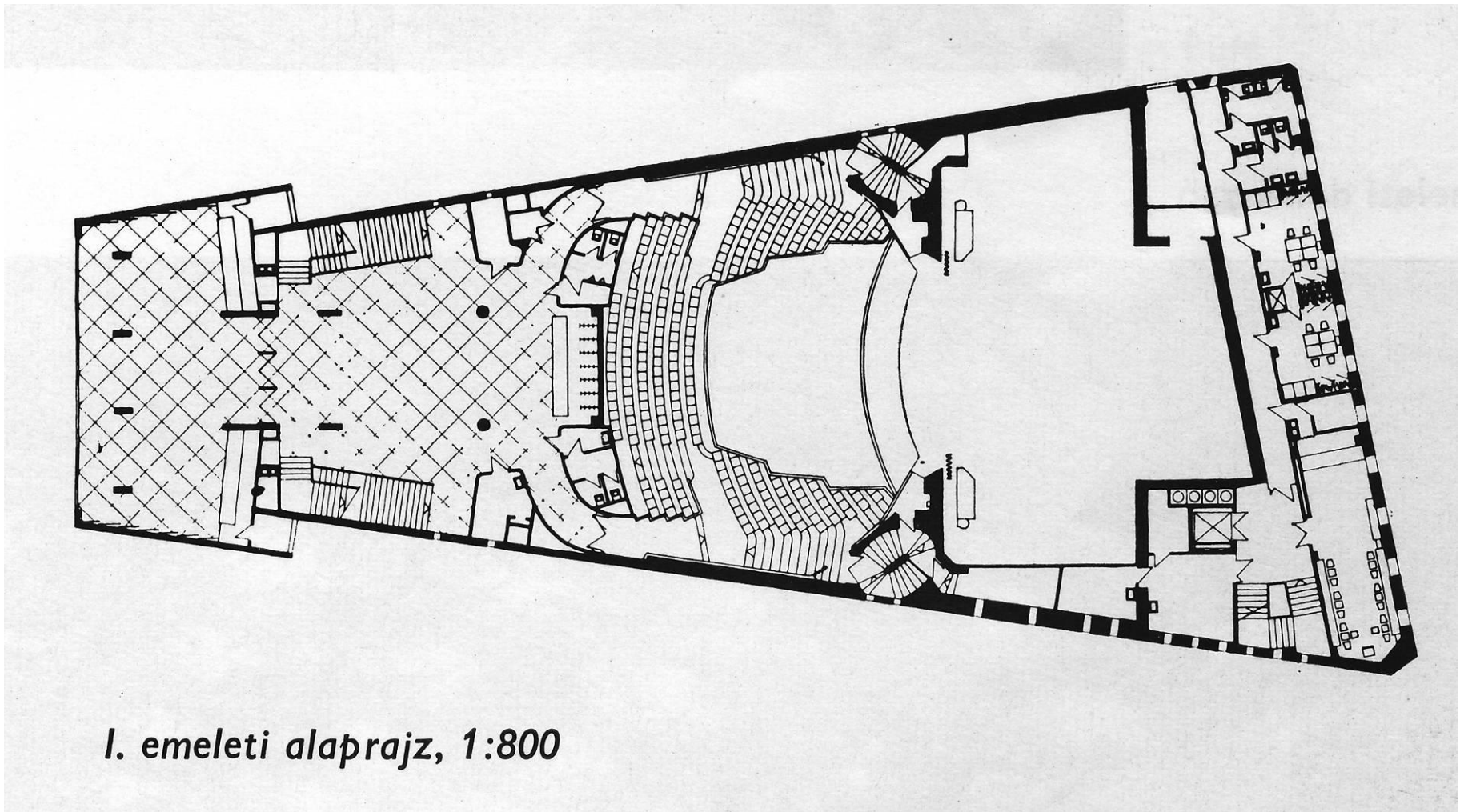
Magyar Színház – eredeti alaprajz



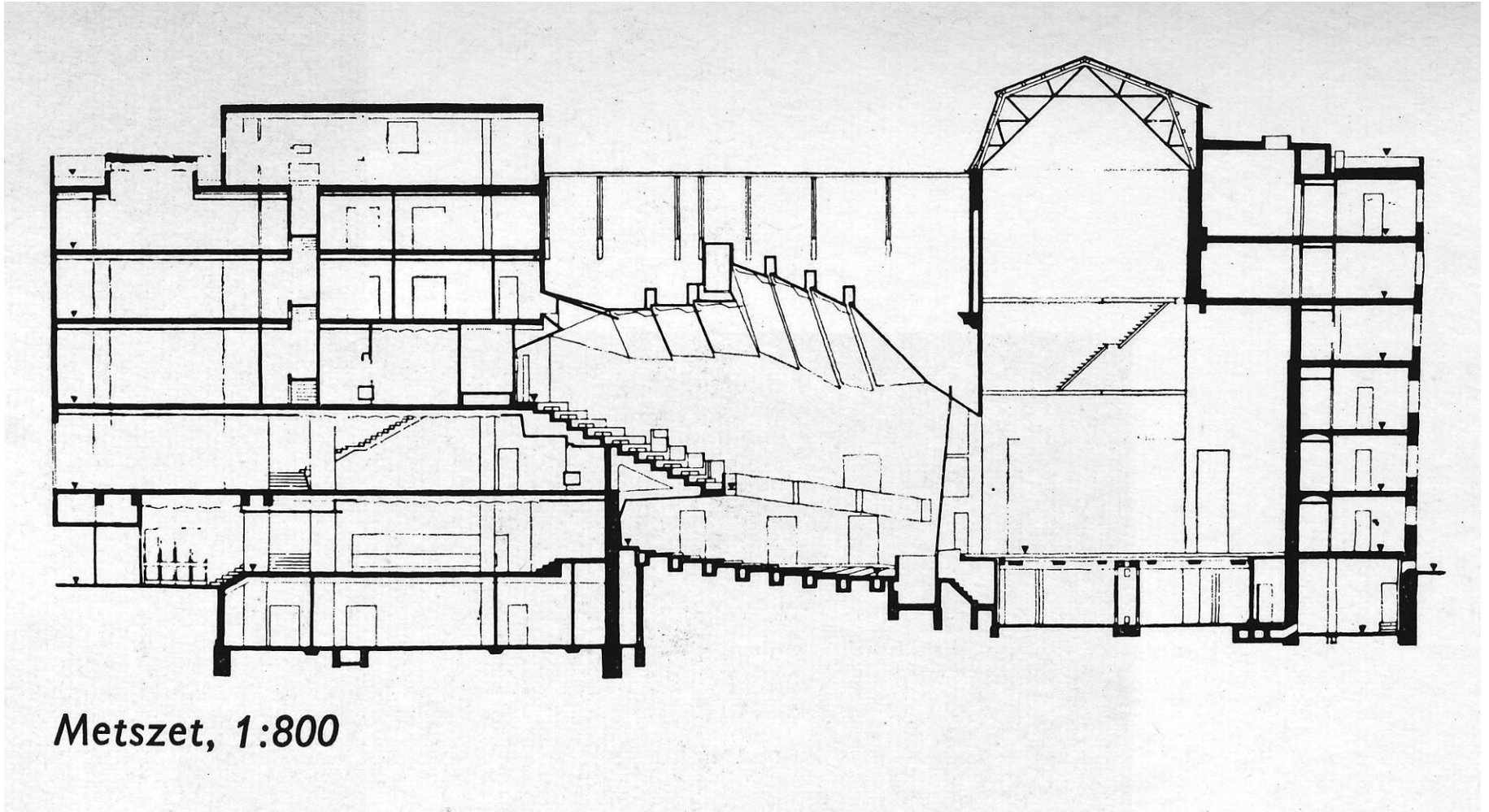
Magyar Színház – átalakított homlokzat



Magyar Színház



Magyar Színház – átalakított metszet



Ideiglenes megoldás – útkeresés

1964 → Nemzeti Színház elhelyezési pályázat

Kiemelt díjazottak:

Ébert Ágoston, Preisich Katalin és Preisich Gábor

Kovács Balázs és Mező Lajos

Eredmény – színház Dózsa György úti elhelyezése

1965 → Nemzetközi pályázat 2 második díj:

Jan Boguslawski és Bohdan Gniewiewski,

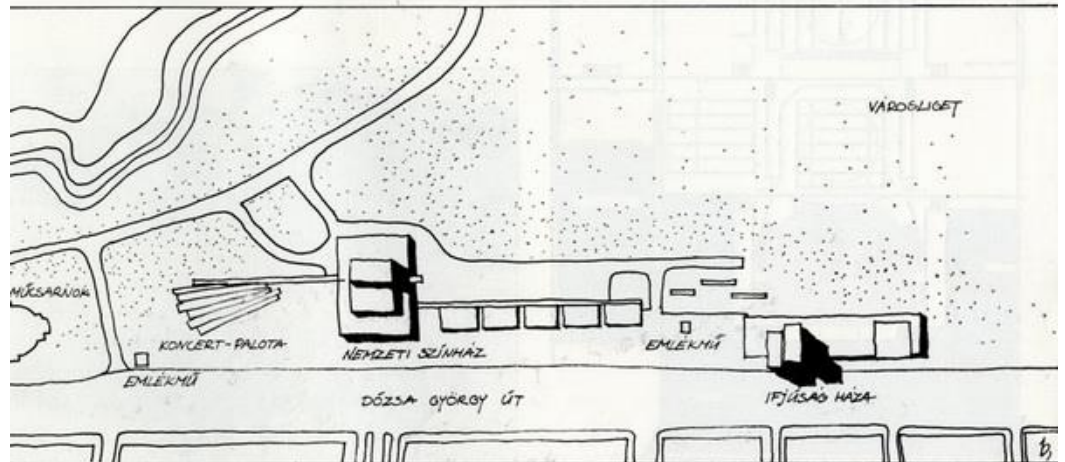
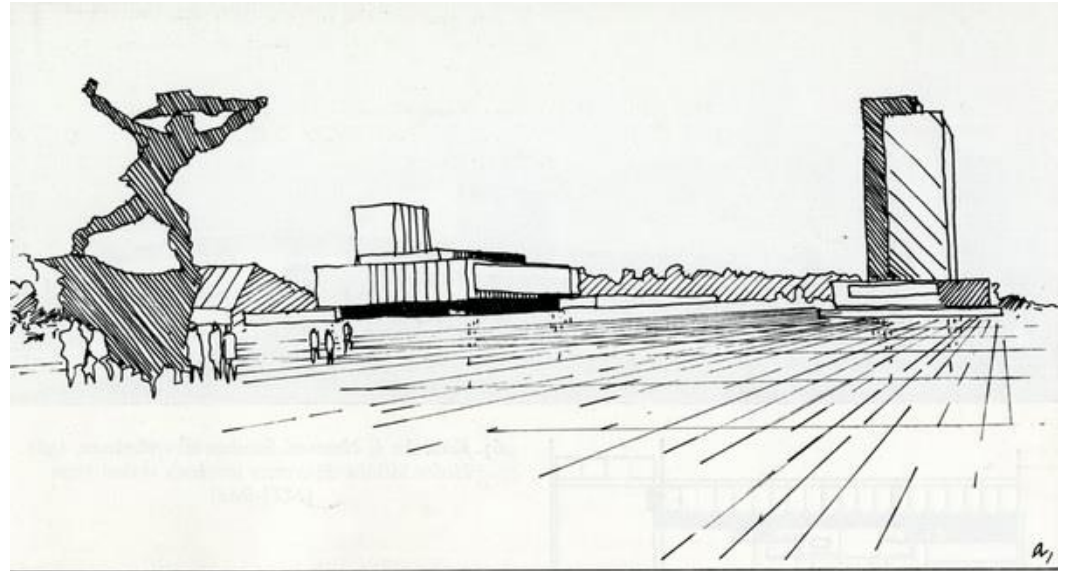
Hofer Miklós (és Vajda Ferenc)

A terv és problémái:

- méret
- forma
- tribün

A színház és a politika
kapcsolatának jelképszerűsége

Folyamatosan változott...



1983 → Új Nemzeti Színház építése – mozgalom

1985 → „végleges” döntés a Dózsa György úti elhelyezés mellett

1988 → A újabb elhelyezési és építészeti ötletpályázat

– Erzsébet tér

– Madách tér

– Podmaniczky tér

– Szent György tér

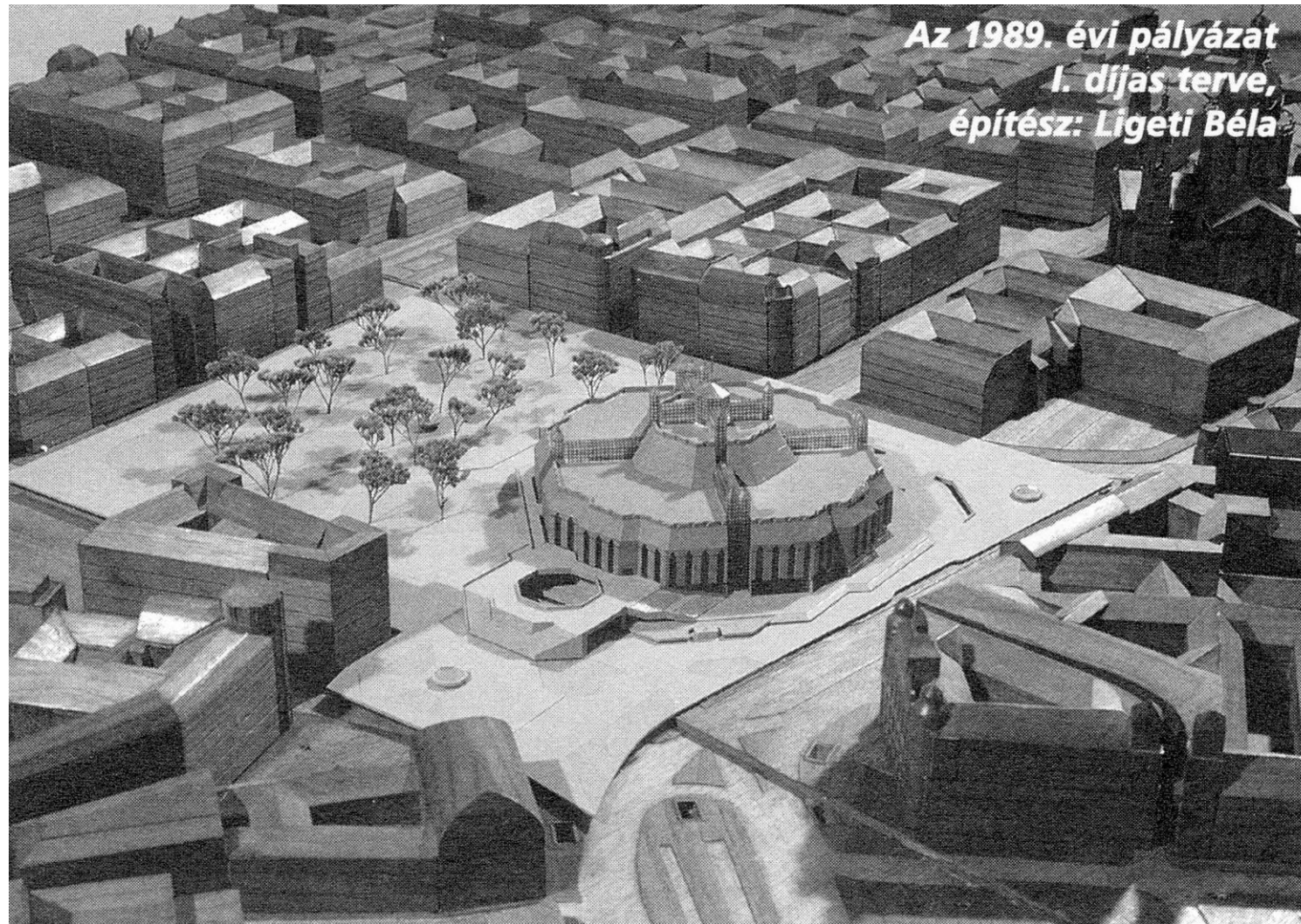
Ötletek és csodabogarak:

– Múcsarnok átalakítása

1989 → színházpályázat, helyszín Erzsébet tér

Nyertes Ligeti Béla.

Ligeti Béla pályaterve



*Az 1989. évi pályázat
I. díjas terve,
építész: Ligeti Béla*

Elégedetlenség és magánkezdeményezések

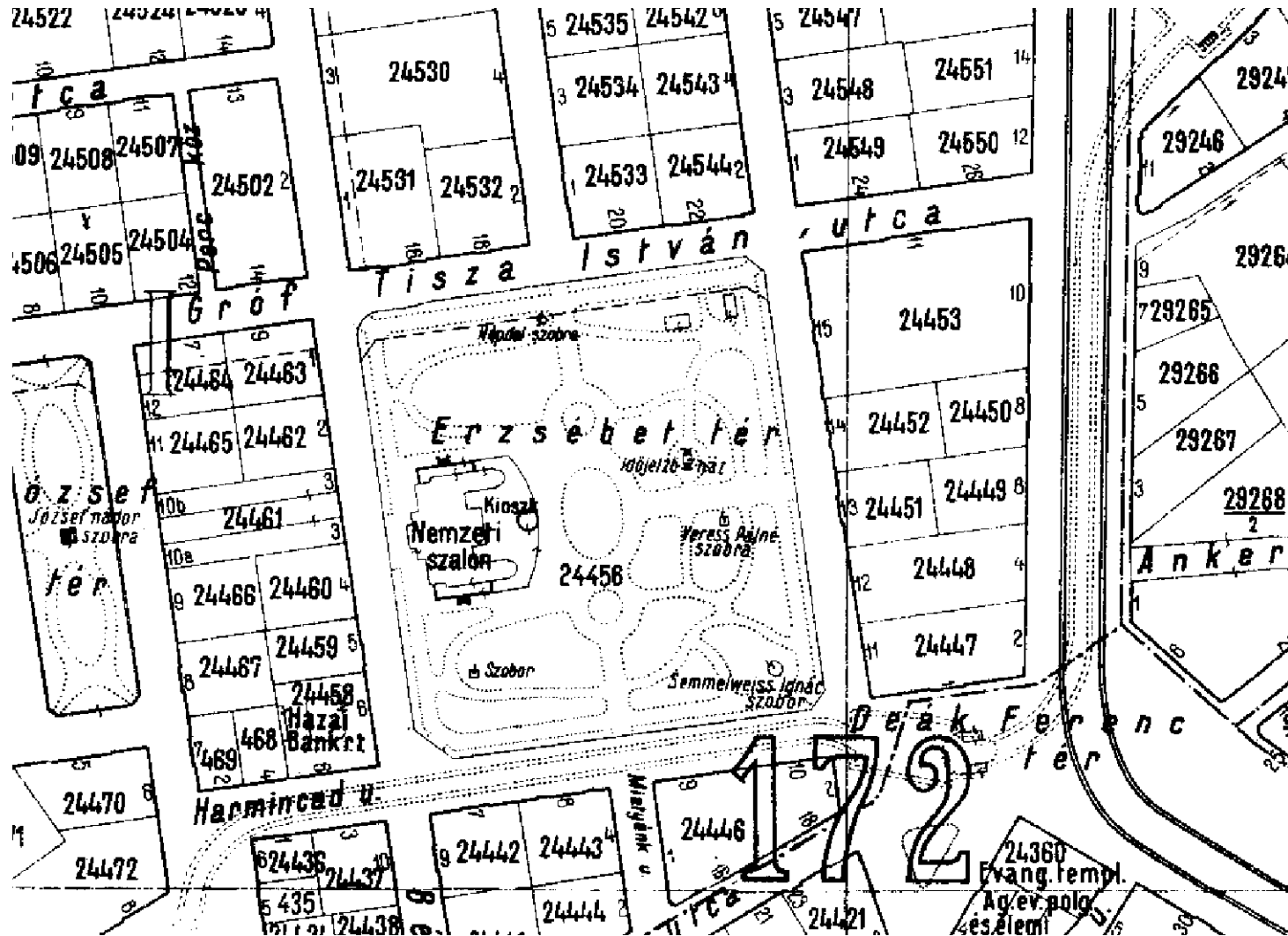
- Finta József → Színházat a Vigadó mögé a Vörösmarty térre
- New York Palota színházzá átépítése
- Nemzeti Színház Nemzeti építésztl...

Közben a színház programjának redukciója

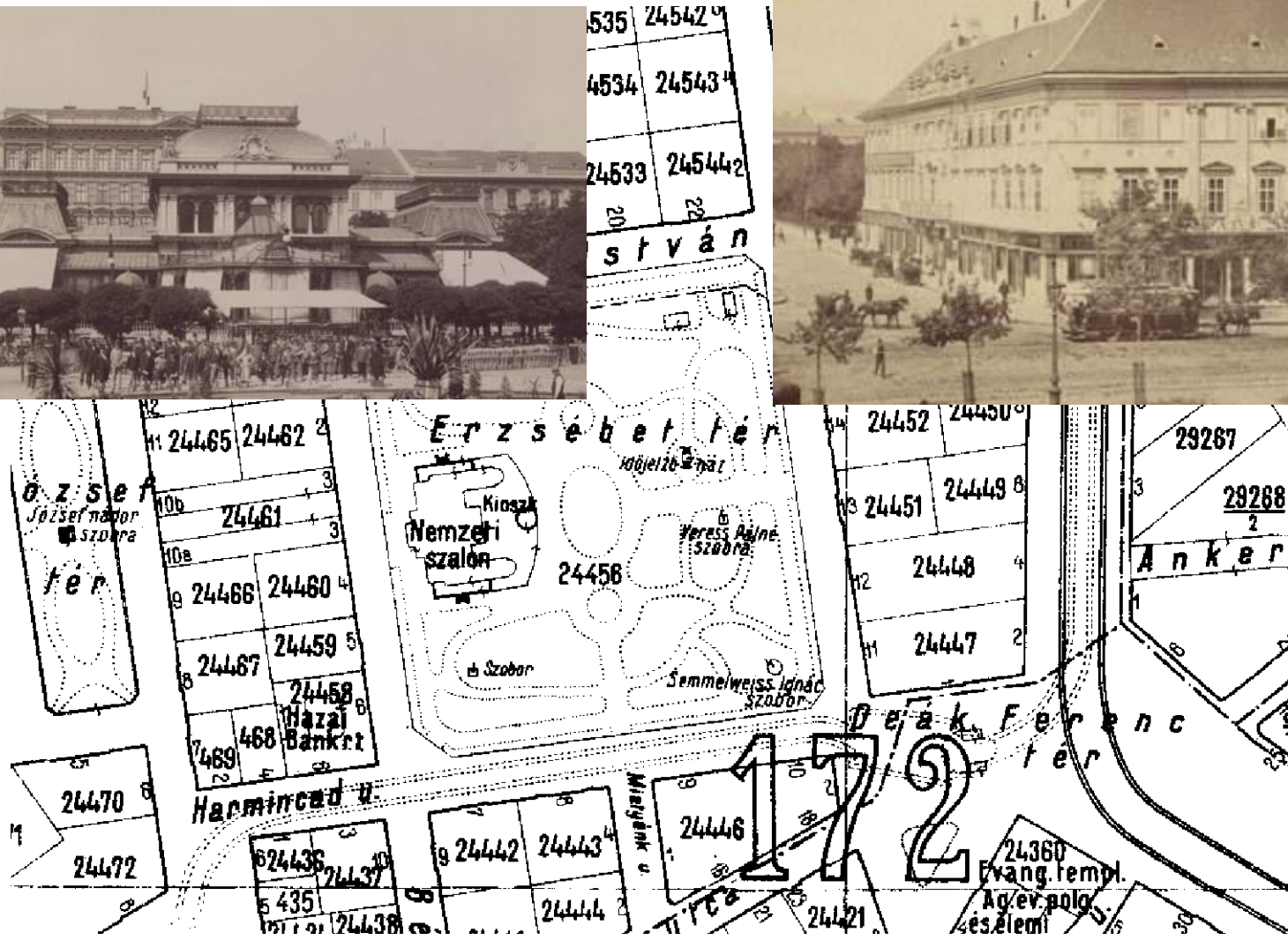
1997 → új pályázat, helyszín a Deák tér

Nyertes Bán Ferenc.

A terület...



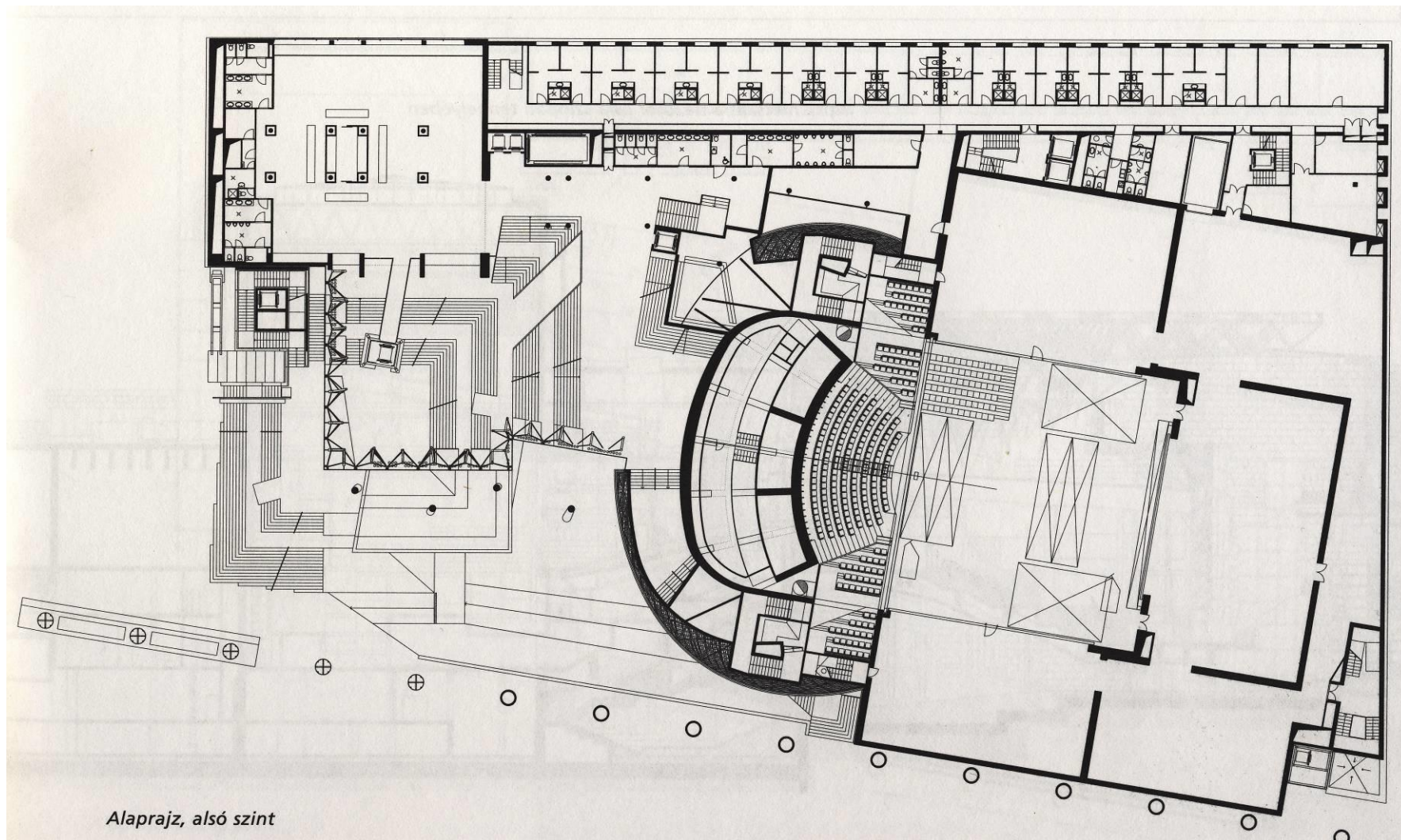
A terület: Kioszk, Két Török ház...



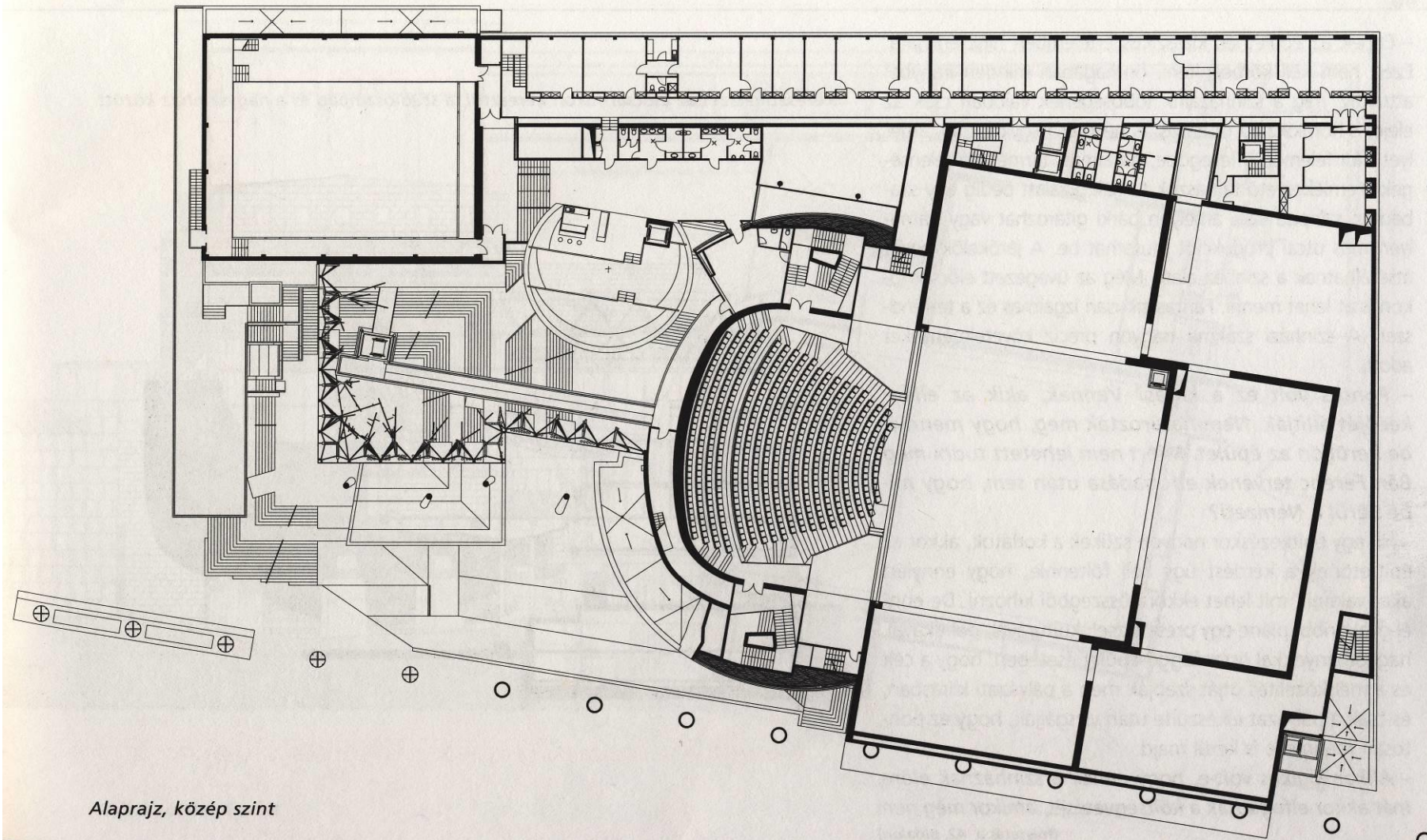
A terület...



Bán Ferenc terve – alsó szint alaprajz

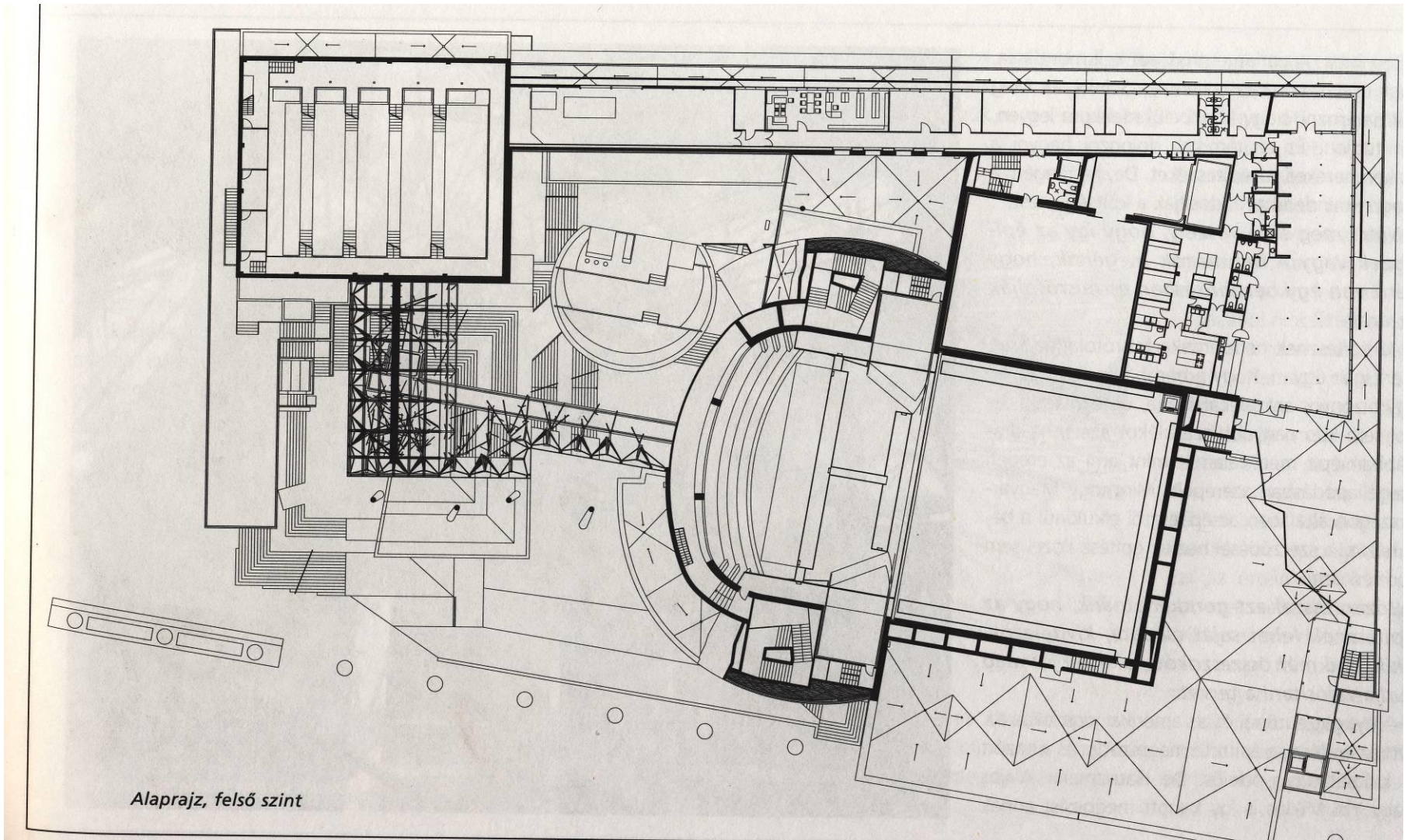


Bán Ferenc terve – középső szint

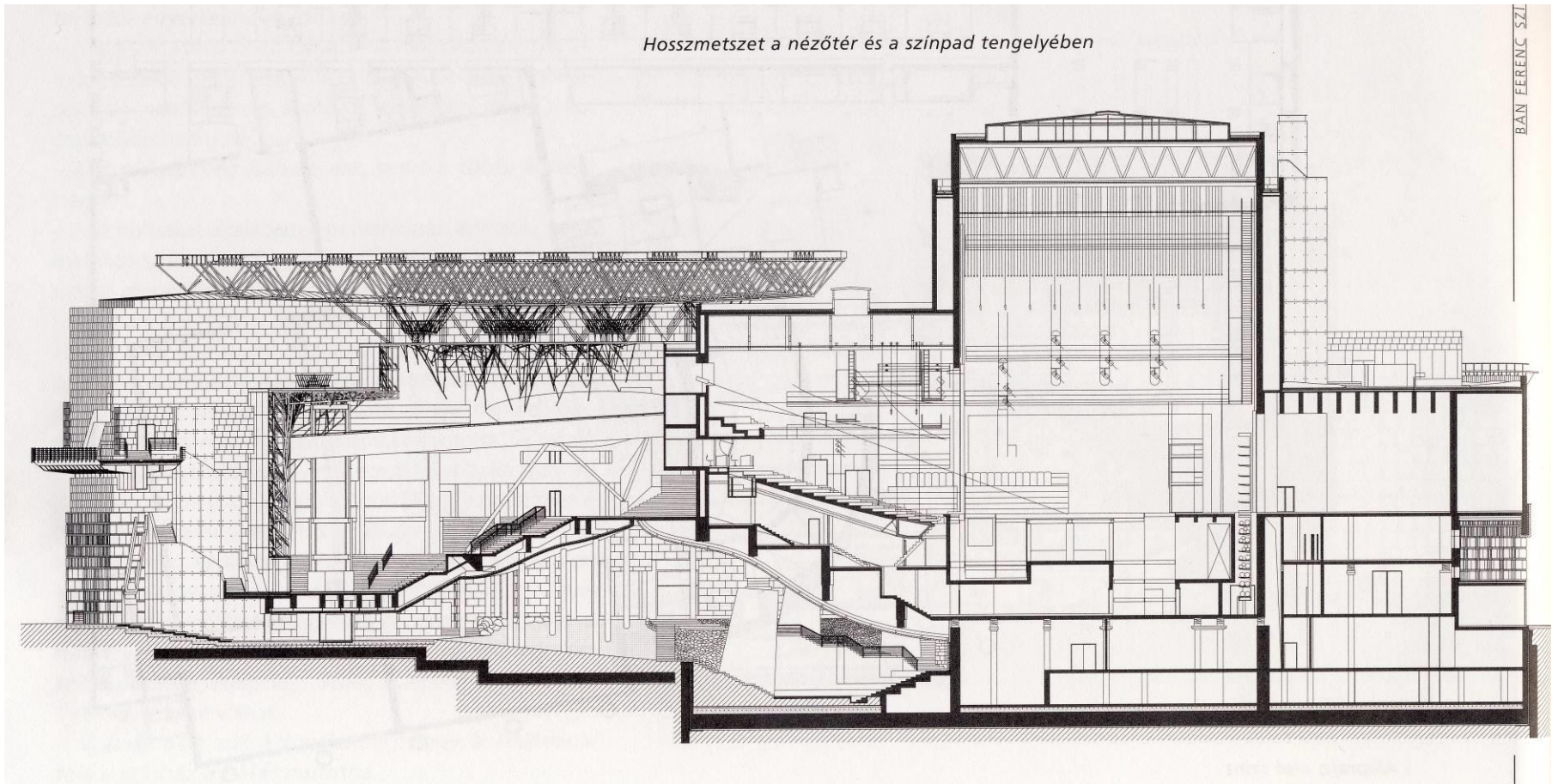


Alaprajz, közép szint

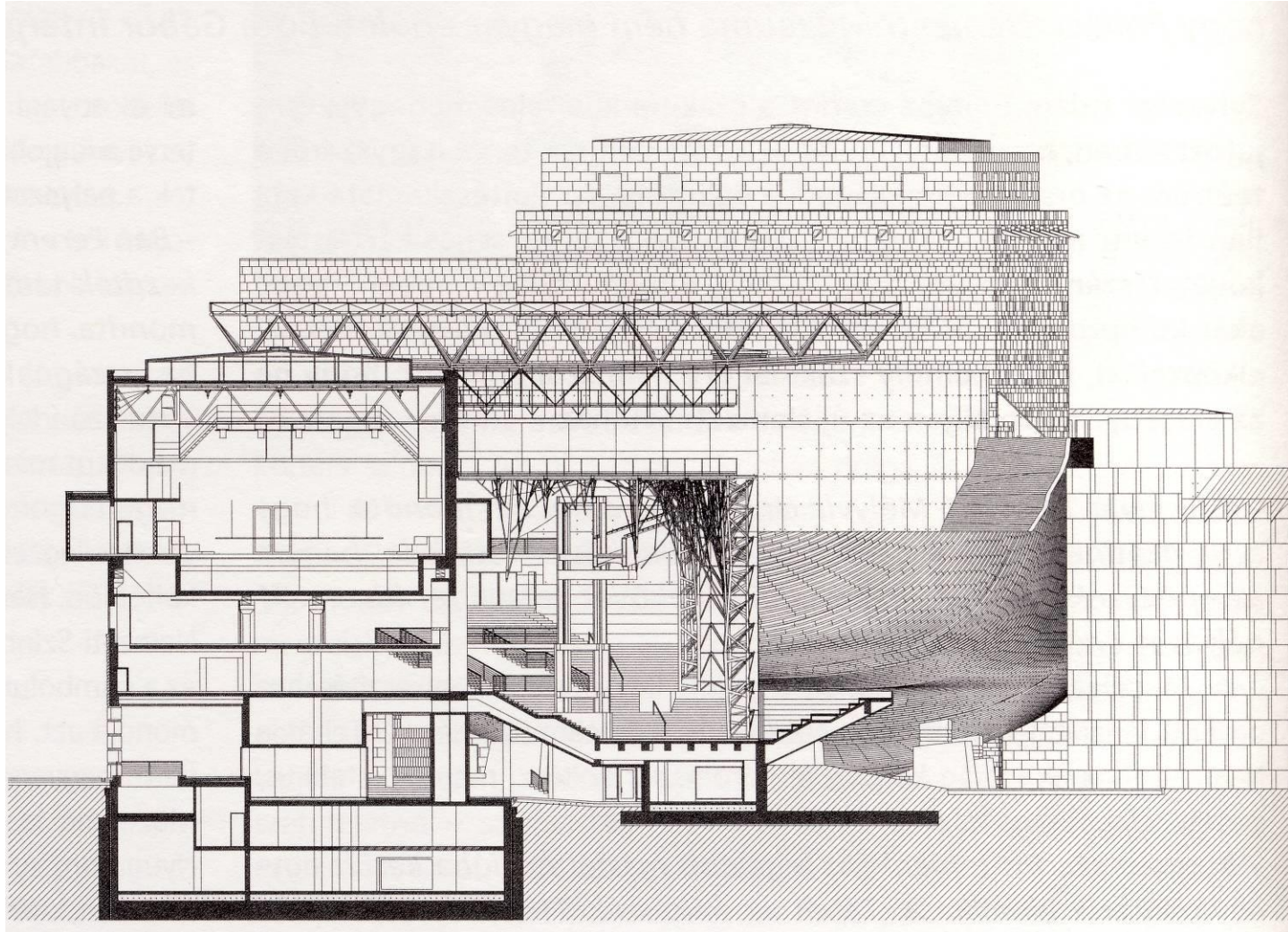
Bán Ferenc terve – felső szint



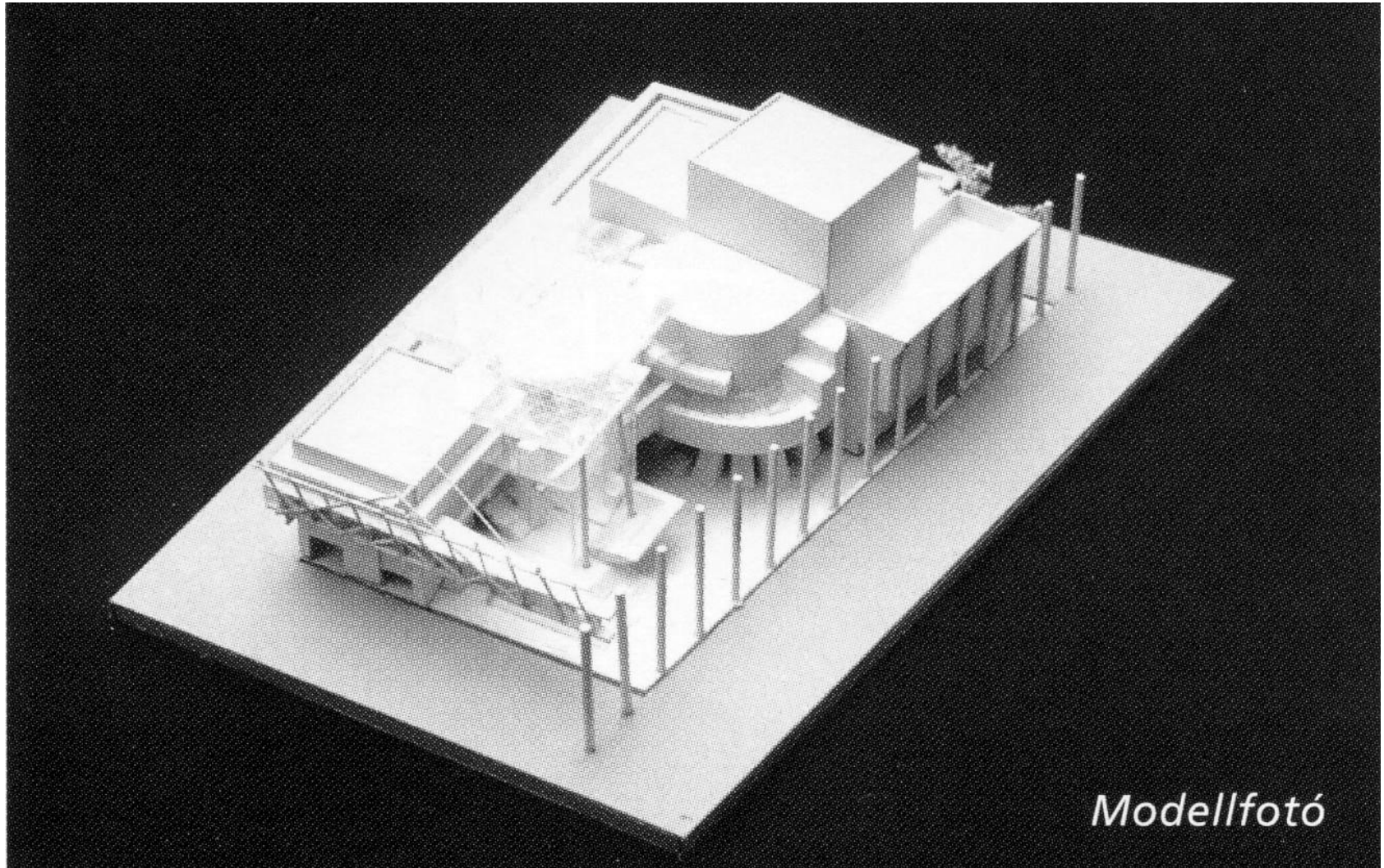
Bán Ferenc terve – hosszmetset



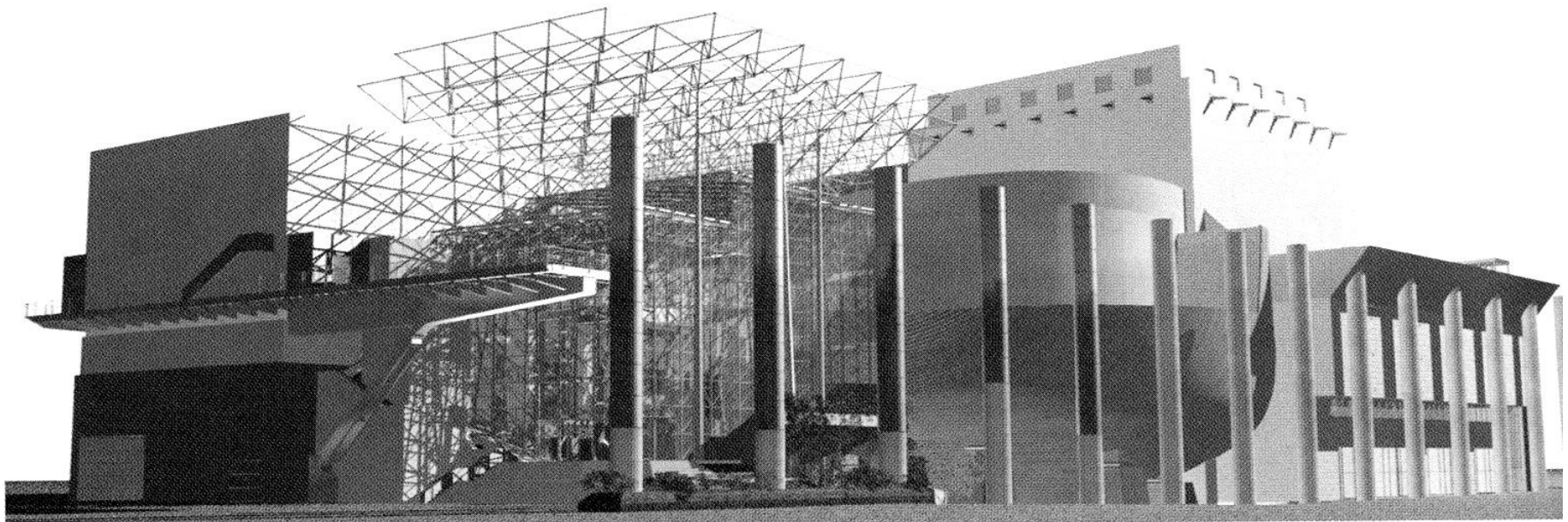
Bán Ferenc terve – keresztmetszet



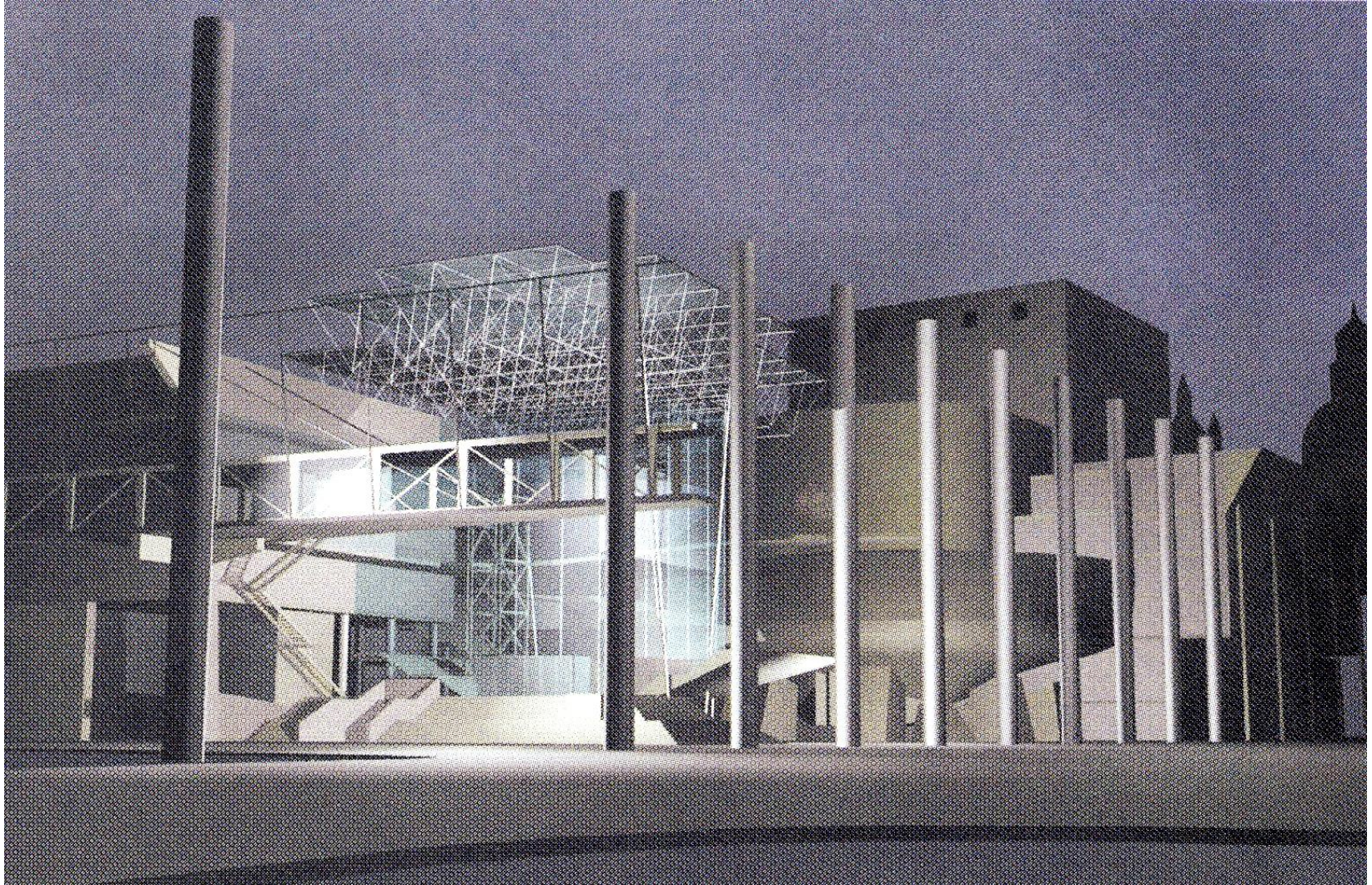
Bán Ferenc terve



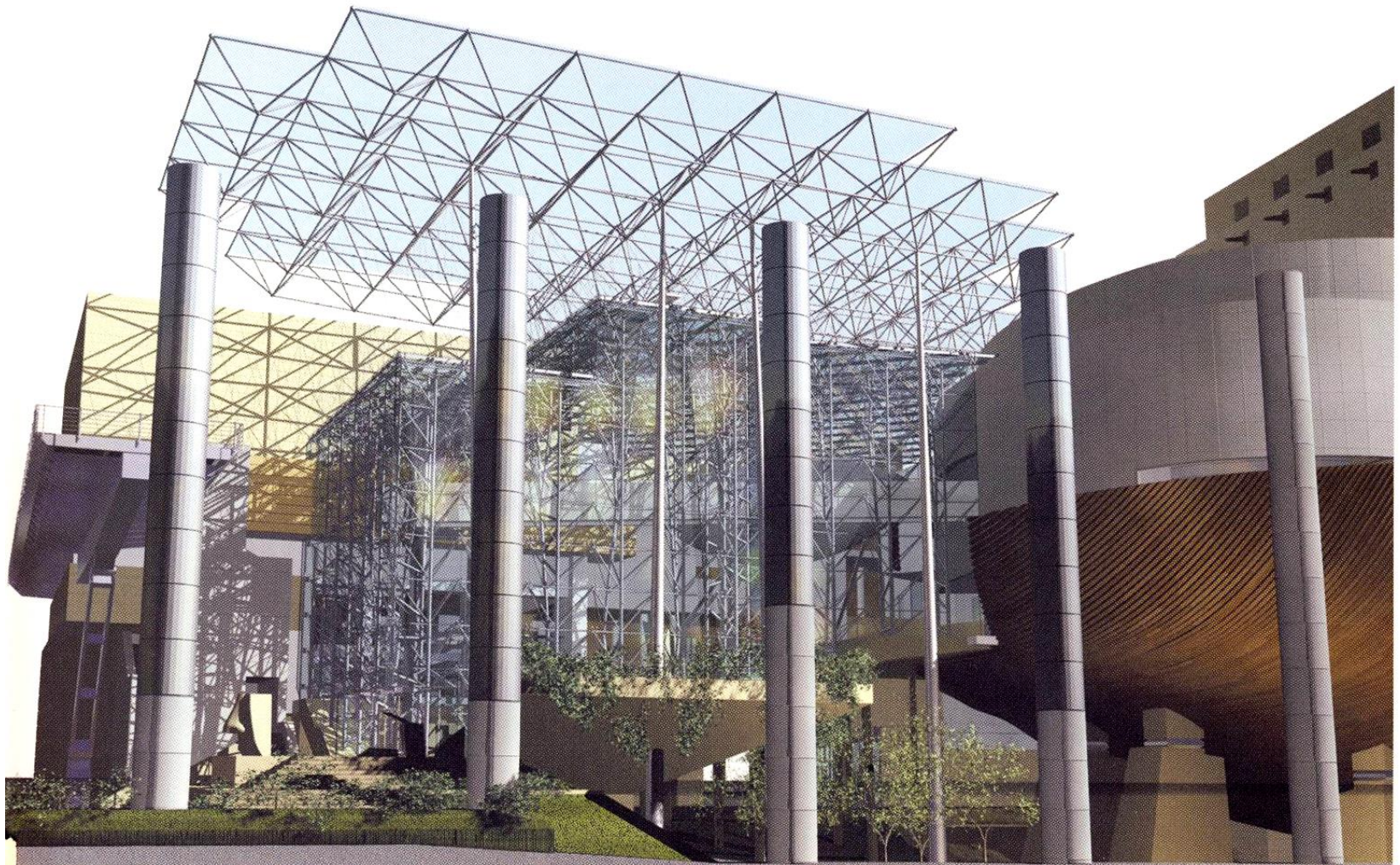
Bán Ferenc terve



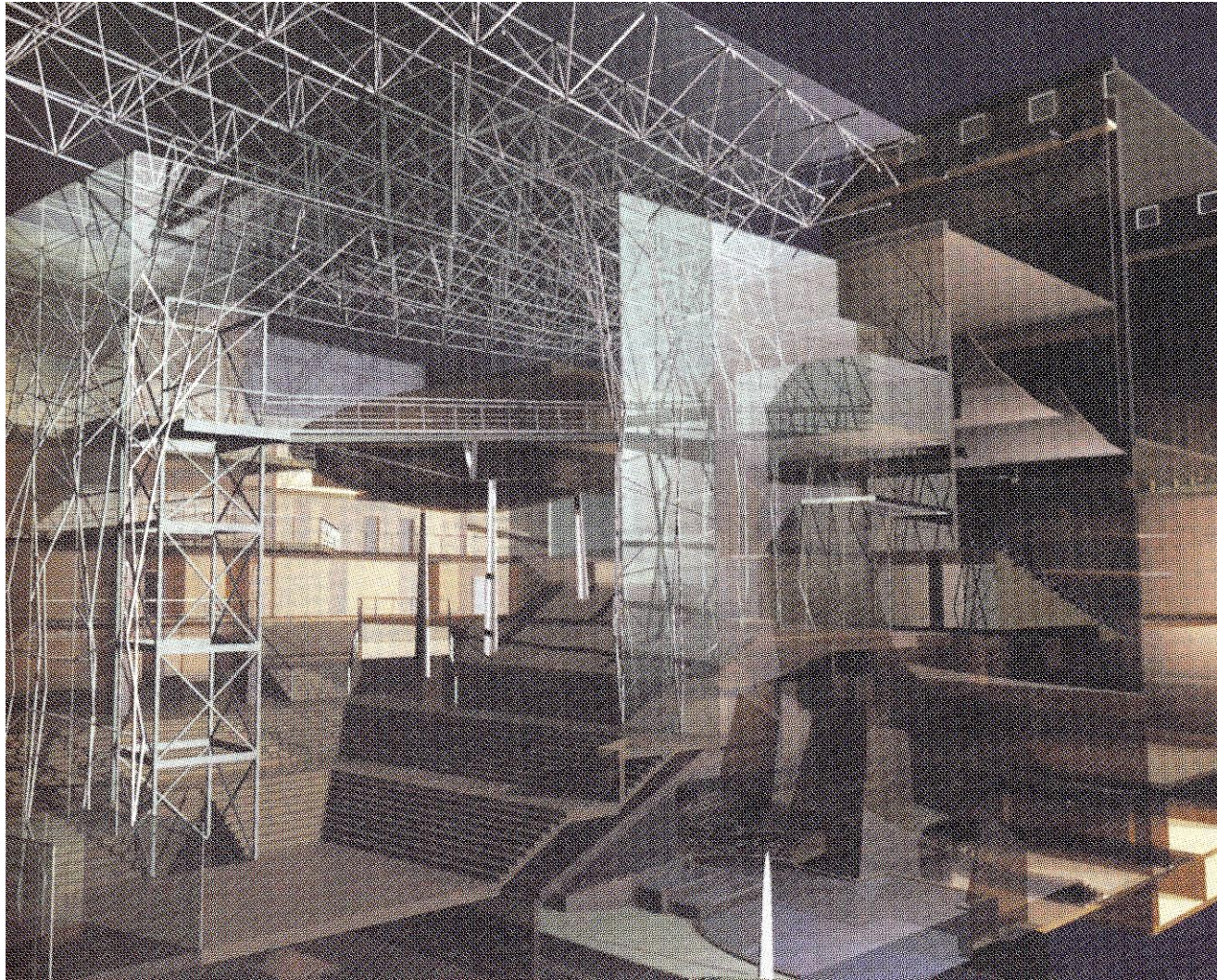
Bán Ferenc terve



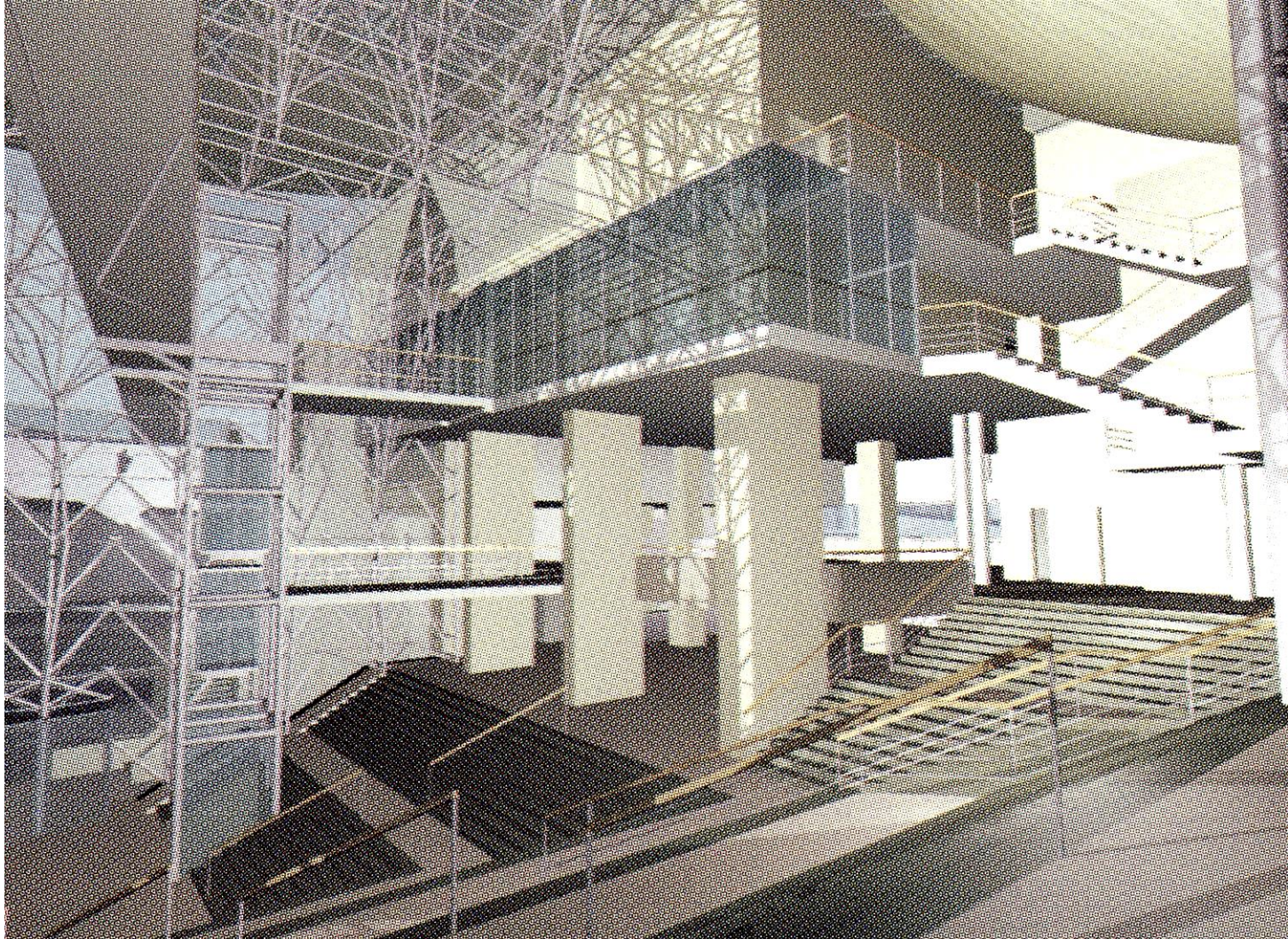
Bán Ferenc terve



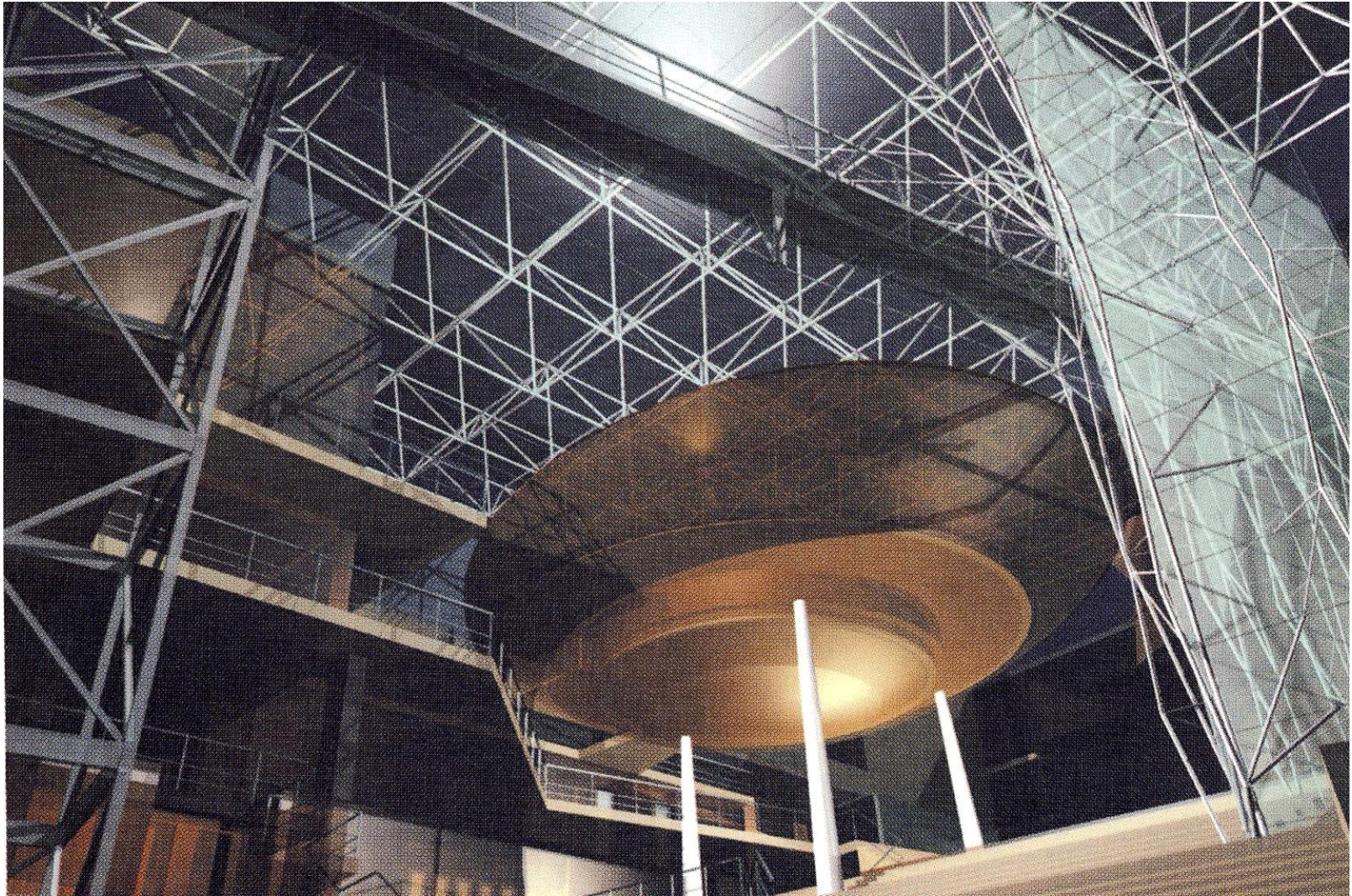
Bán Ferenc terve



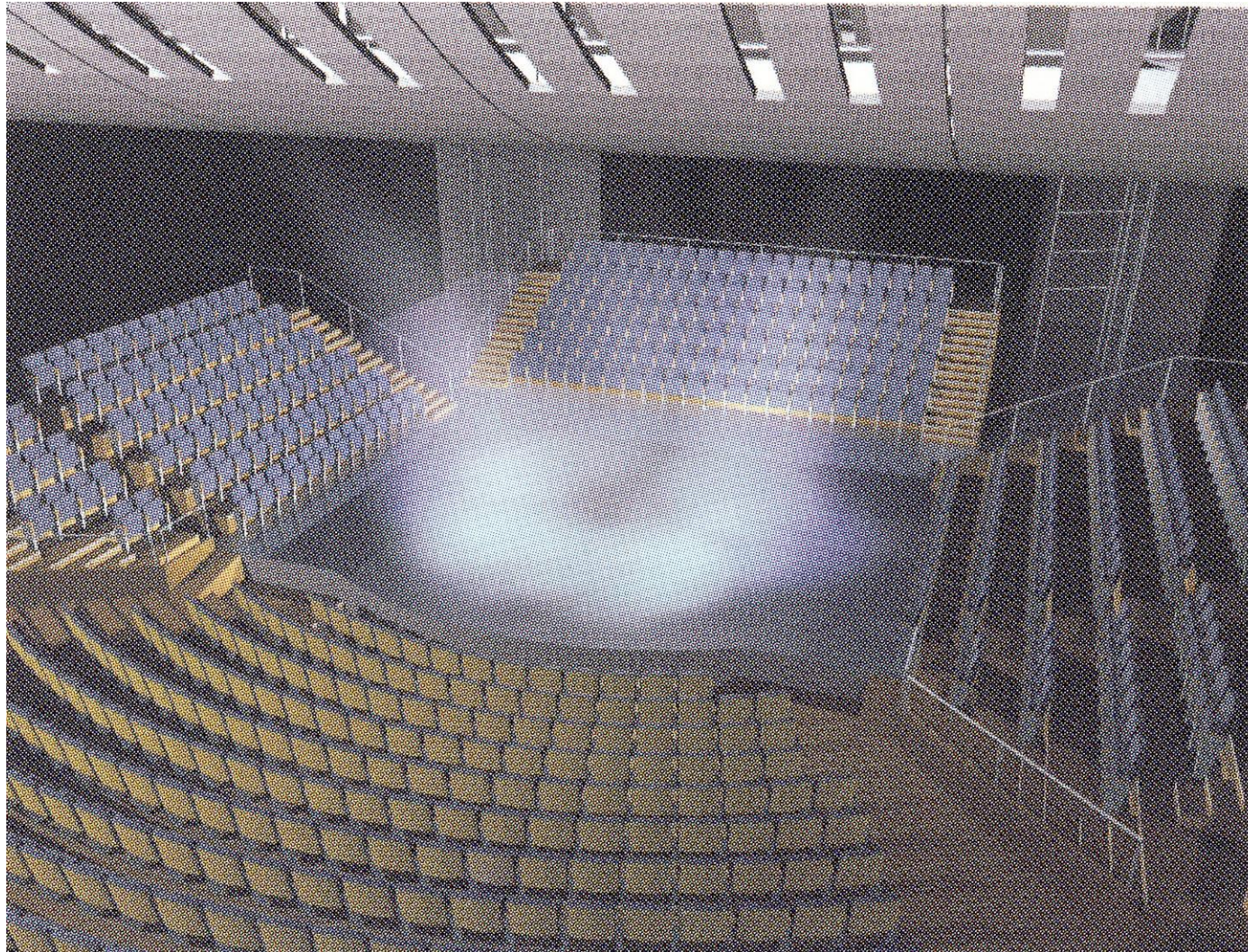
Bán Ferenc terve



Bán Ferenc terve



Bán Ferenc terve



1998 → Bán-féle terv mellőzése és okai

1999 → csökkentett programú Nemzeti Színház – Dózsa György úton

Fővárosi tiltakozás – kompromisszum – Dél-Pest

Megbízott tervező: Siklós Mária

A Bán-féle terv mellőzése, a pályázat nélküli újabb tervezési megbízás és a Siklós-féle terv az építész szakma bírálatát váltották ki.

Szűk körű meghívásos pályázat – nyertes Vadász György

E feszültséget a színház építésének kormánybiztosa 1999-ben szűk körű meghívásos pályázattal igyekezett csökkenteni. A pályázat lebonyolításának e korlátozott módja a nyilvános pályázaton várható blamázs elkerülését célozta.

A kormánybiztos oly mértékben korlátozta Vadász tervezői hatáskörét, hogy azt az érintett már nem tudta elfogadni.

A konfliktus a Siklós-féle terv továbbviteléhez vezetett.

A megépült színház



A megépült színház



A megépült színház



A megépült színház



Miért?

A hatalom és az építészet kapcsolatának változása...

Az építészet jellegénél – eszközeinél, formáinál... – fogva kiemelt **politikai jelentéshordozó**, a legfontosabb és a legösszetettebb, amit a művészet alkothat.

Az épület jelkép, a **középület kiemelt jelkép**, kora tükre.

Mi az, ami változott?